

# Arbeitsmarkt in Zahlen

Sperrfrist: 03.01.2013, 09:55 Uhr



**Arbeitsmarktreport  
für Kreise und kreisfreie Städte  
Bochum, Stadt  
Dezember 2012**



**Bundesagentur für Arbeit**  
Statistik



## Impressum

<b>Reihe:</b>	Arbeitsmarkt in Zahlen
<b>Titel:</b>	Arbeitsmarktreport
<b>Region:</b>	Bochum, Stadt (05911)
<b>Berichtsmonat:</b>	Dezember 2012
<b>Periodizität:</b>	monatlich
<b>Hinweise:</b>	Sperrfrist: 03.01.2013, 09:55 Uhr
<b>Nächster Veröffentlichungstermin:</b>	31.01.2013
<b>Herausgeber:</b>	Bundesagentur für Arbeit Statistik
<b>Rückfragen an:</b>	Statistik-Service West Josef-Gockeln-Str. 7 40474 Düsseldorf
<b>E-Mail:</b>	<a href="mailto:Statistik-Service-West@arbeitsagentur.de">Statistik-Service-West@arbeitsagentur.de</a>
<b>Hotline:</b>	Tel.: 0211 4306331
<b>Fax:</b>	Fax: 0211 4306470

## Weiterführende statistische Informationen

<b>Internet:</b>	<a href="http://statistik.arbeitsagentur.de">http://statistik.arbeitsagentur.de</a> Statistik nach Themen <a href="http://statistik.arbeitsagentur.de/Navigation/Statistik/Statistik-nach-Themen/Statistik-nach-Themen-Nav.html">http://statistik.arbeitsagentur.de/Navigation/Statistik/Statistik-nach-Themen/Statistik-nach-Themen-Nav.html</a> Aktuelle Daten
<b>Zitierhinweis:</b>	Statistik der Bundesagentur für Arbeit Arbeitsmarkt in Zahlen, Arbeitsmarktreport, Nürnberg, Dezember 2012.

© Statistik der Bundesagentur für Arbeit

Der Inhalt unterliegt urheberrechtlichem Schutz.

Für nichtgewerbliche Zwecke sind Vervielfältigung und unentgeltliche Verbreitung, auch auszugsweise, mit genauer Quellenangabe gestattet.

Die Verbreitung, auch auszugsweise, über elektronische Systeme/Datenträger bedarf der vorherigen Zustimmung.

Alle übrigen Rechte vorbehalten.



## Abkürzungen und Zeichenerklärung

AA	Agentur für Arbeit
ABM	Arbeitsbeschaffungsmaßnahmen
AGH	Arbeitsgelegenheiten
BA	Bundesagentur für Arbeit
BSI	Beschäftigung schaffende Infrastrukturmaßnahmen
dar.	darunter
dav.	davon
GSt	Geschäftsstelle
HA	Hauptagentur
IT	Informationstechnologie
PSA	Personal-Service-Agentur
SGB	Sozialgesetzbuch
zKT	zugelassene kommunale Träger
I	insgesamt
M	Männer
F	Frauen
MD	Monatsdurchschnitt
ME	Monatsende
MS	Monatssumme
MM	Monatsmitte
MA	Monatsanfang
JA	Jahresanfang
JD	Jahresdurchschnitt
JE	Jahresende
JS	Jahressumme
r	berichtigte Zahl
s	geschätzte Zahl
u	unzuverlässige oder ungewisse Daten
0	mehr als nichts, aber weniger als die Hälfte der kleinsten Einheit, die in der Tabelle zur Darstellung gebracht werden kann
-	nichts vorhanden
.	kein Nachweis vorhanden
...	Angaben fallen später an
*	Zahlenwerte kleiner 3 und korrespondierende Werte werden aus Datenschutzgründen nicht ausgewiesen
x	Nachweis nicht sinnvoll

Abweichungen in den Summen ergeben sich durch Runden der Zahlen.



## Inhaltsverzeichnis

### Arbeitsmarktreport

Bochum, Stadt (05911)

Dezember 2012

	<b>Seite</b>
Eckwerte des Arbeitsmarktes	<a href="#">5</a>
Eckwerte des Arbeitsmarktes im Rechtskreis SGB III	<a href="#">6</a>
Eckwerte des Arbeitsmarktes im Rechtskreis SGB II	<a href="#">7</a>
Komponenten der Unterbeschäftigung	<a href="#">8</a>
Komponenten der Unterbeschäftigung nach Rechtskreisen	<a href="#">9</a>
Bestand an Arbeitslosen nach Rechtskreisen	<a href="#">10</a>
Bestand an Arbeitslosen nach Personengruppen	<a href="#">11</a>
Zugang in und Abgang aus Arbeitslosigkeit	<a href="#">12</a>
Gemeldete Arbeitsstellen	<a href="#">13</a>
Bestand an Arbeitslosen und gemeldeten Arbeitsstellen nach Zielberufen	<a href="#">14</a>
Arbeitsmarktpolitische Maßnahmen	<a href="#">15</a>
Eckdaten zur Grundsicherung für Arbeitsuchende	<a href="#">16</a>
Zahlungsansprüche für Leistungen der Grundsicherung für Arbeitsuchende	<a href="#">17</a>

**Eckwerte des Arbeitsmarktes**
[zurück zum Inhalt](#)

 Bochum, Stadt (05911)  
 Dezember 2012

Merkmale	Dez 2012	Nov 2012	Okt 2012	Veränderung gegenüber					
				Vormonat		Vorjahresmonat <sup>1)</sup>			
						Dez 2011		Nov 2011	Okt 2011
				absolut	in %	absolut	in %	in %	in %
<b>Bestand an Arbeitsuchenden</b>									
Insgesamt	29.179	28.781	28.650	398	1,4	888	3,1	2,2	1,0
<b>Bestand an Arbeitslosen</b>									
Insgesamt	17.698	17.500	17.610	198	1,1	612	3,6	2,9	2,1
56,7% Männer	10.042	9.830	9.849	212	2,2	489	5,1	4,0	3,1
43,3% Frauen	7.656	7.670	7.761	-14	-0,2	123	1,6	1,5	0,9
8,4% 15 bis unter 25 Jahre	1.488	1.433	1.455	55	3,8	94	6,7	10,0	10,9
1,3% dar. 15 bis unter 20 Jahre	234	229	222	5	2,2	-5	-2,1	7,5	-3,9
28,2% 50 Jahre und älter	4.999	4.991	4.988	8	0,2	233	4,9	4,0	3,3
15,8% dar. 55 Jahre und älter	2.796	2.787	2.786	9	0,3	206	8,0	7,3	5,9
43,3% Langzeitarbeitslose	7.658	7.614	7.700	44	0,6	352	4,8	4,5	6,1
8,2% Schwerbehinderte	1.448	1.456	1.467	-8	-0,5	5	0,3	0,1	-0,8
19,3% Ausländer	3.424	3.423	3.451	1	0,0	164	5,0	7,0	5,1
<b>Zugang an Arbeitslosen</b>									
Insgesamt	3.152	3.084	3.420	68	2,2	-72	-2,2	-10,1	10,2
dar. aus Erwerbstätigkeit	1.056	1.017	1.115	39	3,8	34	3,3	-2,9	9,1
aus Ausbildung/sonst. Maßnahme	648	635	680	13	2,0	23	3,7	2,1	12,0
seit Jahresbeginn	38.644	35.492	32.408	x	x	-3.673	-8,7	-9,2	-9,1
<b>Abgang an Arbeitslosen</b>									
Insgesamt	2.981	3.194	3.738	-213	-6,7	-161	-5,1	-12,5	9,8
dar. in Erwerbstätigkeit	742	855	1.062	-113	-13,2	-195	-20,8	-22,3	9,1
in Ausbildung/sonst. Maßnahme	538	576	875	-38	-6,6	66	14,0	-5,9	17,0
seit Jahresbeginn	38.104	35.123	31.929	x	x	-4.262	-10,1	-10,5	-10,2
<b>Arbeitslosenquoten bezogen auf</b>									
alle zivilen Erwerbspersonen	9,6	9,5	9,6	x	x	x	9,4	9,4	9,5
dar. Männer	10,2	10,0	10,0	x	x	x	9,8	9,7	9,8
Frauen	9,0	9,1	9,2	x	x	x	9,0	9,0	9,2
15 bis unter 25 Jahre	8,1	7,8	7,9	x	x	x	7,7	7,2	7,3
15 bis unter 20 Jahre	6,3	6,2	6,0	x	x	x	6,4	5,7	6,2
50 bis unter 65 Jahre	9,6	9,6	9,6	x	x	x	9,5	9,6	9,6
55 bis unter 65 Jahre	9,7	9,6	9,6	x	x	x	9,5	9,5	9,6
Ausländer	22,7	22,7	22,9	x	x	x	22,3	21,8	22,4
abhängige zivile Erwerbspersonen	10,7	10,5	10,6	x	x	x	10,4	10,4	10,5
<b>Unterbeschäftigung</b>									
Arbeitslosigkeit im weiteren Sinne	19.173	18.959	19.037	214	1,1	712	3,9	3,0	2,0
Unterbeschäftigung im engeren Sinne	22.776	22.522	22.553	254	1,1	493	2,2	0,8	-0,2
Unterbeschäftigung (ohne Kurzarbeit)	23.204	22.962	23.005	242	1,1	191	0,8	-0,5	-1,5
Unterbeschäftigungsquote	12,3	12,2	12,2	x	x	x	12,5	12,5	12,7
<b>Leistungsempfänger<sup>2)</sup></b>									
Arbeitslosengeld	3.919	3.699	3.568	220	5,9	605	18,3	14,3	5,9
erwerbsfähige Leistungsberechtigte	28.084	27.950	27.986	134	0,5	267	1,0	0,8	0,2
nicht erwerbsfähige Leistungsberechtigte	10.726	10.700	10.681	26	0,2	93	0,9	0,7	-0,2
Bedarfsgemeinschaften	20.814	20.681	20.718	133	0,6	364	1,8	1,1	0,7
<b>Gemeldete Arbeitsstellen</b>									
Zugang	688	824	855	-136	-16,5	-133	-16,2	-10,6	-2,6
Zugang seit Jahresbeginn	10.155	9.467	8.643	x	x	-914	-8,3	-7,6	-7,3
Bestand	2.417	2.821	2.913	-404	-14,3	-606	-20,0	-10,7	-8,5

1) Bei Quoten werden die Vorjahreswerte ausgewiesen.

© Statistik der Bundesagentur für Arbeit

2) Vorläufige, hochgerechnete Werte am aktuellen Rand (beim Arbeitslosengeld für die letzten zwei Monate, bei den SGB II-Daten für die letzten drei Monate).

**Eckwerte des Arbeitsmarktes im Rechtskreis SGB III**

 Bochum, Stadt (05911)  
 Dezember 2012

Merkmale	Dez 2012	Nov 2012	Okt 2012	Veränderung gegenüber					
				Vormonat		Vorjahresmonat <sup>1)</sup>			
						Dez 2011		Nov 2011	Okt 2011
				absolut	in %	absolut	in %	in %	in %
<b>Bestand an Arbeitsuchenden</b>									
Insgesamt	7.190	6.933	6.720	257	3,7	590	8,9	7,2	1,3
<b>Bestand an Arbeitslosen</b>									
Insgesamt	4.027	3.839	3.772	188	4,9	703	21,1	16,0	8,1
60,9% Männer	2.452	2.308	2.223	144	6,2	453	22,7	18,8	10,2
39,1% Frauen	1.575	1.531	1.549	44	2,9	250	18,9	12,0	5,4
9,9% 15 bis unter 25 Jahre	399	365	360	34	9,3	77	23,9	21,3	18,8
0,8% dar. 15 bis unter 20 Jahre	34	38	26	-4	-10,5	12	54,5	40,7	13,0
39,0% 50 Jahre und älter	1.571	1.550	1.548	21	1,4	110	7,5	4,7	-
28,3% dar. 55 Jahre und älter	1.141	1.134	1.131	7	0,6	30	2,7	1,3	-4,2
15,9% Langzeitarbeitslose	639	648	660	-9	-1,4	57	9,8	7,3	2,3
12,3% Schwerbehinderte	497	501	504	-4	-0,8	10	2,1	4,2	-2,7
10,7% Ausländer	429	396	373	33	8,3	97	29,2	17,9	1,6
<b>Zugang an Arbeitslosen</b>									
Insgesamt	1.096	1.043	1.134	53	5,1	54	5,2	-2,2	8,9
dar. aus Erwerbstätigkeit	673	670	728	3	0,4	92	15,8	11,9	12,2
aus Ausbildung/sonst. Maßnahme	185	154	178	31	20,1	-14	-7,0	-19,4	8,5
seit Jahresbeginn	13.181	12.085	11.042	x	x	-529	-3,9	-4,6	-4,8
<b>Abgang an Arbeitslosen</b>									
Insgesamt	816	876	1.157	-60	-6,8	-121	-12,9	-22,5	8,1
dar. in Erwerbstätigkeit	317	381	511	-64	-16,8	-48	-13,2	-21,8	20,2
in Ausbildung/sonst. Maßnahme	126	113	231	13	11,5	-22	-14,9	-31,5	-13,5
seit Jahresbeginn	11.326	10.510	9.634	x	x	-1.895	-14,3	-14,4	-13,6
<b>Arbeitslosenquoten bezogen auf</b>									
alle zivilen Erwerbspersonen	2,2	2,1	2,1	x	x	x	1,8	1,8	1,9
dar. Männer	2,5	2,3	2,3	x	x	x	2,0	2,0	2,1
Frauen	1,9	1,8	1,8	x	x	x	1,6	1,6	1,8
15 bis unter 25 Jahre	2,2	2,0	2,0	x	x	x	1,8	1,7	1,7
15 bis unter 20 Jahre	0,9	1,0	0,7	x	x	x	0,6	0,7	0,6
50 bis unter 65 Jahre	3,0	3,0	3,0	x	x	x	2,9	3,0	3,1
55 bis unter 65 Jahre	3,9	3,9	3,9	x	x	x	4,1	4,1	4,3
Ausländer	2,8	2,6	2,5	x	x	x	2,3	2,3	2,5
abhängige zivile Erwerbspersonen	2,4	2,3	2,3	x	x	x	2,0	2,0	2,1
<b>Unterbeschäftigung</b>									
Arbeitslosigkeit im weiteren Sinne	4.055	3.875	3.799	180	4,6	553	15,8	10,9	3,2
Unterbeschäftigung im engeren Sinne	4.582	4.424	4.331	158	3,6	404	9,7	5,6	-1,5
Unterbeschäftigung (ohne Kurzarbeit)	4.979	4.832	4.750	147	3,0	99	2,0	-1,5	-7,0
Unterbeschäftigungsquote	2,6	2,6	2,5	x	x	x	2,6	2,7	2,8
<b>Leistungsempfänger</b>									
Arbeitslosengeld <sup>2)</sup>	3.919	3.699	3.568	220	5,9	605	18,3	14,3	5,9

1) Bei Quoten werden die Vorjahreswerte ausgewiesen.

© Statistik der Bundesagentur für Arbeit

Die Differenzierung nach Rechtskreisen basiert auf anteiligen Quoten der Arbeitslosen in den beiden Rechtskreisen, d.h. die Basis ist jeweils gleich und in der Summe ergibt sich die Arbeitslosenquote insgesamt. Abweichungen in der Summe sind rundungsbedingt.

2) Vorläufige, hochgerechnete Werte für November 2012 und Dezember 2012; ohne Arbeitslosengeld bei Weiterbildung.

**Eckwerte des Arbeitsmarktes im Rechtskreis SGB II**Bochum, Stadt (05911)  
Dezember 2012

Merkmale	Dez 2012	Nov 2012	Okt 2012	Veränderung gegenüber					
				Vormonat		Vorjahresmonat <sup>1)</sup>			
						Dez 2011		Nov 2011	Okt 2011
				absolut	in %	absolut	in %	in %	in %
<b>Bestand an Arbeitsuchenden</b>									
Insgesamt	21.989	21.848	21.930	141	0,6	298	1,4	0,7	0,9
<b>Bestand an Arbeitslosen</b>									
Insgesamt	13.671	13.661	13.838	10	0,1	-91	-0,7	-0,3	0,6
55,5% Männer	7.590	7.522	7.626	68	0,9	36	0,5	0,2	1,2
44,5% Frauen	6.081	6.139	6.212	-58	-0,9	-127	-2,0	-0,8	-0,2
8,0% 15 bis unter 25 Jahre	1.089	1.068	1.095	21	2,0	17	1,6	6,6	8,5
1,5% dar. 15 bis unter 20 Jahre	200	191	196	9	4,7	-17	-7,8	2,7	-5,8
25,1% 50 Jahre und älter	3.428	3.441	3.440	-13	-0,4	123	3,7	3,7	4,9
12,1% dar. 55 Jahre und älter	1.655	1.653	1.655	2	0,1	176	11,9	11,8	14,2
51,3% Langzeitarbeitslose	7.019	6.966	7.040	53	0,8	295	4,4	4,3	6,4
7,0% Schwerbehinderte	951	955	963	-4	-0,4	-5	-0,5	-2,0	0,2
21,9% Ausländer	2.995	3.027	3.078	-32	-1,1	67	2,3	5,8	5,6
<b>Zugang an Arbeitslosen</b>									
Insgesamt	2.056	2.041	2.286	15	0,7	-126	-5,8	-13,6	10,8
dar. aus Erwerbstätigkeit	383	347	387	36	10,4	-58	-13,2	-22,5	3,8
aus Ausbildung/sonst. Maßnahme	463	481	502	-18	-3,7	37	8,7	11,6	13,3
seit Jahresbeginn	25.463	23.407	21.366	x	x	-3.144	-11,0	-11,4	-11,2
<b>Abgang an Arbeitslosen</b>									
Insgesamt	2.165	2.318	2.581	-153	-6,6	-40	-1,8	-8,0	10,5
dar. in Erwerbstätigkeit	425	474	551	-49	-10,3	-147	-25,7	-22,7	0,5
in Ausbildung/sonst. Maßnahme	412	463	644	-51	-11,0	88	27,2	3,6	33,9
seit Jahresbeginn	26.778	24.613	22.295	x	x	-2.367	-8,1	-8,6	-8,7
<b>Arbeitslosenquoten bezogen auf</b>									
alle zivilen Erwerbspersonen	7,5	7,4	7,5	x	x	x	7,6	7,5	7,6
dar. Männer	7,7	7,6	7,7	x	x	x	7,7	7,7	7,7
Frauen	7,2	7,2	7,3	x	x	x	7,4	7,4	7,4
15 bis unter 25 Jahre	5,9	5,8	5,9	x	x	x	5,9	5,6	5,6
15 bis unter 20 Jahre	5,4	5,2	5,3	x	x	x	5,8	5,0	5,6
50 bis unter 65 Jahre	6,6	6,6	6,6	x	x	x	6,6	6,6	6,5
55 bis unter 65 Jahre	5,7	5,7	5,7	x	x	x	5,4	5,4	5,3
Ausländer	19,9	20,1	20,4	x	x	x	20,0	19,5	19,9
abhängige zivile Erwerbspersonen	8,2	8,2	8,3	x	x	x	8,4	8,3	8,4
<b>Unterbeschäftigung</b>									
Arbeitslosigkeit im weiteren Sinne	15.118	15.083	15.238	35	0,2	159	1,1	1,2	1,8
Unterbeschäftigung im engeren Sinne	18.194	18.097	18.221	97	0,5	89	0,5	-0,3	0,0
Unterbeschäftigung (ohne Kurzarbeit)	18.225	18.129	18.254	96	0,5	92	0,5	-0,3	0,1
Unterbeschäftigungsquote	9,7	9,6	9,7	x	x	x	9,8	9,9	9,9
<b>Leistungsempfänger</b>									
erwerbsfähige Leistungsberechtigte <sup>2)</sup>	28.084	27.950	27.986	134	0,5	267	1,0	0,8	0,2
nicht erwerbsfähige Leistungsberechtigte <sup>2)</sup>	10.726	10.700	10.681	26	0,2	93	0,9	0,7	-0,2
Bedarfsgemeinschaften <sup>2)</sup>	20.814	20.681	20.718	133	0,6	364	1,8	1,1	0,7

1) Bei Quoten werden die Vorjahreswerte ausgewiesen.

© Statistik der Bundesagentur für Arbeit

Die Differenzierung nach Rechtskreisen basiert auf anteiligen Quoten der Arbeitslosen in den beiden Rechtskreisen, d.h. die Basis ist jeweils gleich und in der Summe ergibt sich die Arbeitslosenquote insgesamt. Abweichungen in der Summe sind rundungsbedingt.

2) Vorläufige, hochgerechnete Werte für Oktober 2012 bis Dezember 2012.

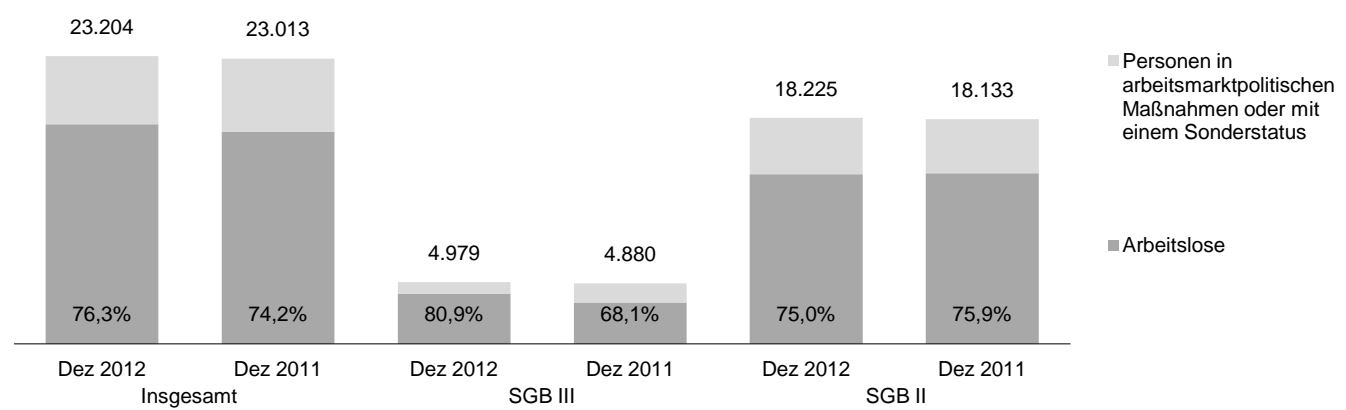
## Komponenten der Unterbeschäftigung

Bochum, Stadt (05911)

Dezember 2012

In der Unterbeschäftigung werden zusätzlich zu den registrierten Arbeitslosen auch die Personen abgebildet, die nicht als arbeitslos gelten, weil sie Teilnehmer an einer Maßnahme der Arbeitsmarktpolitik oder in einem arbeitsmarktbedingten Sonderstatus sind. Diese Personen werden zur Unterbeschäftigung gerechnet, weil sie für Menschen stehen, denen ein reguläres Beschäftigungsverhältnis fehlt. Es wird unterstellt, dass ohne den Einsatz dieser Maßnahmen bzw. ohne die Zuweisung zu einem Sonderstatus die Arbeitslosigkeit entsprechend höher ausfallen würde. Mit dem Konzept der Unterbeschäftigung werden Defizite an regulärer Beschäftigung umfassender erfasst und realwirtschaftliche bedingte Einflüsse auf den Arbeitsmarkt besser erkannt. Zudem können die direkten Auswirkungen der Arbeitsmarktpolitik auf die Arbeitslosenzahlen nachvollzogen werden.

### Komponenten der Unterbeschäftigung



Komponenten der Unterbeschäftigung <sup>1)</sup>	Dez 2012	Nov 2012	Veränderung gegenüber							
			Vormonat		Vorjahresmonat <sup>2)</sup>					
					Dez 2011		Nov 2011		Okt 2011	
			absolut	in %	absolut	in %	in %	in %	in %	in %
<b>Arbeitslosigkeit</b>	17.698	17.500	198	1,1	612	3,6	2,9	2,1		
<b>+ Personen, die im weiteren Sinne arbeitslos sind</b>	1.475	1.459	16	1,1	100	7,3	4,7	1,6		
Aktivierung und berufliche Eingliederung	376	360	16	4,4	-40	-9,6	-20,5	-28,6		
Vorruhestandsähnliche Regelung (§ 53a SGB II)	1.099	1.099	-	-	140	14,6	16,9	17,3		
<b>= Arbeitslosigkeit im weiteren Sinne</b>	19.173	18.959	214	1,1	712	3,9	3,0	2,0		
<b>+ Personen, die nah am Arbeitslosenstatus sind</b>	3.603	3.563	40	1,1	-219	-5,7	-9,5	-11,1		
Berufliche Weiterbildung inkl. Förd. behinderter Menschen	928	961	-33	-3,4	165	21,6	16,9	26,0		
Arbeitsgelegenheiten	735	711	24	3,4	-77	-9,5	-11,2	-9,3		
Fremdförderung	593	527	66	12,5	5	0,9	-17,4	-10,2		
Beschäftigungsphase Bürgerarbeit	-	-	-	x	-	x	x	x		
Arbeitsbeschaffungsmaßnahmen	-	-	-	x	-	x	x	x		
Förderung von Arbeitsverhältnissen	117	114	3	2,6	117	x	x	x		
Beschäftigungszuschuss	27	27	-	-	-64	-70,3	-72,2	-70,8		
Vorruhestandsähnliche Regelungen (§ 428 SGB III / § 65 Abs.4.SGB II / § 252 Abs. 8 SGB VI)	558	586	-28	-4,8	-389	-41,1	-40,1	-41,6		
kurzfristige Arbeitsunfähigkeit	645	637	8	1,3	24	3,9	5,8	-15,9		
<b>= Unterbeschäftigung im engeren Sinne</b>	22.776	22.522	254	1,1	493	2,2	0,8	-0,2		
<b>+ Personen, die fern vom Arbeitslosenstatus sind, in Maßnahmen, die gesamtwirtschaftlich entlasten</b>	428	440	-12	-2,7	-302	-41,4	-41,3	-38,7		
Gründungszuschuss	160	171	-11	-6,4	-293	-64,7	-63,0	-59,5		
Einstiegsgeld - Variante: Selbständigkeit	31	32	-1	-3,1	3	10,7	6,7	13,8		
Altersteilzeit	237	237	-	-	-12	-4,8	-7,8	-9,5		
<b>= Unterbeschäftigung (ohne Kurzarbeit)</b>	23.204	22.962	242	1,1	191	0,8	-0,5	-1,5		
Unterbeschäftigungsquote	12,3	12,2	x	x	x	12,5	12,5	12,7		
Anteil der Arbeitslosigkeit an der Unterbeschäftigung	76,3	76,2	x	x	x	74,2	73,7	73,9		

1) Am aktuellen Rand vorläufige und hochgerechnete Werte. Aufgrund des Hochrechnungsverfahrens sind rundungsbedingte Abweichungen zu anderen Auswertungen möglich.

2) Bei Quoten und Anteilen werden die entsprechenden Vorjahreswerte ausgewiesen.



## Komponenten der Unterbeschäftigung nach Rechtskreisen

Bochum, Stadt (05911)

Dezember 2012

Komponenten der Unterbeschäftigung <sup>1)</sup>	Dez 2012	Nov 2012	Veränderung gegenüber					
			Vormonat		Vorjahresmonat <sup>2)</sup>			
					Dez 2011		Nov 2011	
			absolut	in %	absolut	in %	in %	in %
<b>Rechtskreis SGB III</b>								
<b>Arbeitslosigkeit</b>	4.027	3.839	188	4,9	703	21,1	16,0	8,1
<b>+ Personen, die im weiteren Sinne arbeitslos sind</b>	28	36	-8	-22,2	-150	-84,3	-80,4	-86,0
Aktivierung und berufliche Eingliederung	28	36	-8	-22,2	-150	-84,3	-80,4	-86,0
Vorruhestandsähnliche Regelung (§ 53a SGB II)	-	-	-	x	-	x	x	x
<b>= Arbeitslosigkeit im weiteren Sinne</b>	4.055	3.875	180	4,6	553	15,8	10,9	3,2
<b>+ Personen, die nah am Arbeitslosenstatus sind</b>	527	549	-22	-4,0	-149	-22,0	-21,0	-25,7
Berufliche Weiterbildung inkl. Förd. behinderter Menschen	354	366	-12	-3,3	-82	-18,8	-19,6	-17,3
Arbeitsgelegenheiten	-	-	-	x	-	x	x	x
Fremdförderung	31	24	7	29,2	11	55,0	-7,7	-
Beschäftigungsphase Bürgerarbeit	-	-	-	x	-	x	x	x
Arbeitsbeschaffungsmaßnahmen	-	-	-	x	-	x	x	x
Förderung von Arbeitsverhältnissen	-	-	-	x	-	x	x	x
Beschäftigungszuschuss	-	-	-	x	-	x	x	x
Vorruhestandsähnliche Regelungen (§ 428 SGB III / § 65 Abs.4.SGB II / § 252 Abs. 8 SGB VI)	28	32	-4	-12,5	-38	-57,6	-56,2	-71,1
kurzfristige Arbeitsunfähigkeit	114	127	-13	-10,2	-40	-26,0	-9,9	-19,2
<b>= Unterbeschäftigung im engeren Sinne</b>	4.582	4.424	158	3,6	404	9,7	5,6	-1,5
<b>+ Personen, die fern vom Arbeitslosenstatuts sind, in Maßnahmen, die gesamtwirtschaftlich entlasten</b>	397	408	-11	-2,7	-305	-43,4	-43,3	-40,8
Gründungszuschuss	160	171	-11	-6,4	-293	-64,7	-63,0	-59,5
Einstiegsgeld - Variante: Selbständigkeit	-	-	-	x	-	x	x	x
Altersteilzeit	237	237	-	-	-12	-4,8	-7,8	-9,5
<b>= Unterbeschäftigung (ohne Kurzarbeit)</b>	4.979	4.832	147	3,0	99	2,0	-1,5	-7,0
Unterbeschäftigungsquote	2,6	2,6	x	x	x	2,6	2,7	2,8
Anteil der Arbeitslosigkeit an der Unterbeschäftigung	80,9	79,4	x	x	x	68,1	67,4	68,3
<b>Rechtskreis SGB II</b>								
<b>Arbeitslosigkeit</b>	13.671	13.661	10	0,1	-91	-0,7	-0,3	0,6
<b>+ Personen, die im weiteren Sinne arbeitslos sind</b>	1.447	1.422	25	1,8	250	20,9	17,6	15,5
Aktivierung und berufliche Eingliederung	348	323	25	7,7	110	46,2	20,1	9,7
Vorruhestandsähnliche Regelung (§ 53a SGB II)	1.099	1.099	-	-	140	14,6	16,9	17,3
<b>= Arbeitslosigkeit im weiteren Sinne</b>	15.118	15.083	35	0,2	159	1,1	1,2	1,8
<b>+ Personen, die nah am Arbeitslosenstatus sind</b>	3.076	3.014	62	2,1	-70	-2,2	-7,1	-7,9
Berufliche Weiterbildung inkl. Förd. behinderter Menschen	574	595	-21	-3,5	247	75,5	62,1	87,0
Arbeitsgelegenheiten	735	711	24	3,4	-77	-9,5	-11,2	-9,3
Fremdförderung	562	503	59	11,7	-6	-1,1	-17,8	-10,5
Beschäftigungsphase Bürgerarbeit	-	-	-	x	-	x	x	x
Arbeitsbeschaffungsmaßnahmen	-	-	-	x	-	x	x	x
Förderung von Arbeitsverhältnissen	117	114	3	2,6	117	x	x	x
Beschäftigungszuschuss	27	27	-	-	-64	-70,3	-72,2	-70,8
Vorruhestandsähnliche Regelungen (§ 428 SGB III / § 65 Abs.4.SGB II / § 252 Abs. 8 SGB VI)	530	554	-24	-4,3	-351	-39,8	-38,9	-38,0
kurzfristige Arbeitsunfähigkeit	531	510	21	4,1	64	13,7	10,6	-15,1
<b>= Unterbeschäftigung im engeren Sinne</b>	18.194	18.097	97	0,5	89	0,5	-0,3	0,0
<b>+ Personen, die fern vom Arbeitslosenstatuts sind, in Maßnahmen, die gesamtwirtschaftlich entlasten</b>	31	32	-1	-3,1	3	10,7	6,7	13,8
Gründungszuschuss	-	-	-	x	-	x	x	x
Einstiegsgeld - Variante: Selbständigkeit	31	32	-1	-3,1	3	10,7	6,7	13,8
Altersteilzeit	-	-	-	x	-	x	x	x
<b>= Unterbeschäftigung (ohne Kurzarbeit)</b>	18.225	18.129	96	0,5	92	0,5	-0,3	0,1
Unterbeschäftigungsquote	9,7	9,6	x	x	x	9,8	9,9	9,9
Anteil der Arbeitslosigkeit an der Unterbeschäftigung	75,0	75,4	x	x	x	75,9	75,3	75,4

1) Am aktuellen Rand vorläufige und hochgerechnete Werte. Aufgrund des Hochrechnungsverfahrens sind rundungsbedingte Abweichungen zu anderen Auswertungen möglich.

2) Bei Quoten und Anteilen werden die entsprechenden Vorjahreswerte ausgewiesen.

## Bestand an Arbeitslosen nach Rechtskreisen

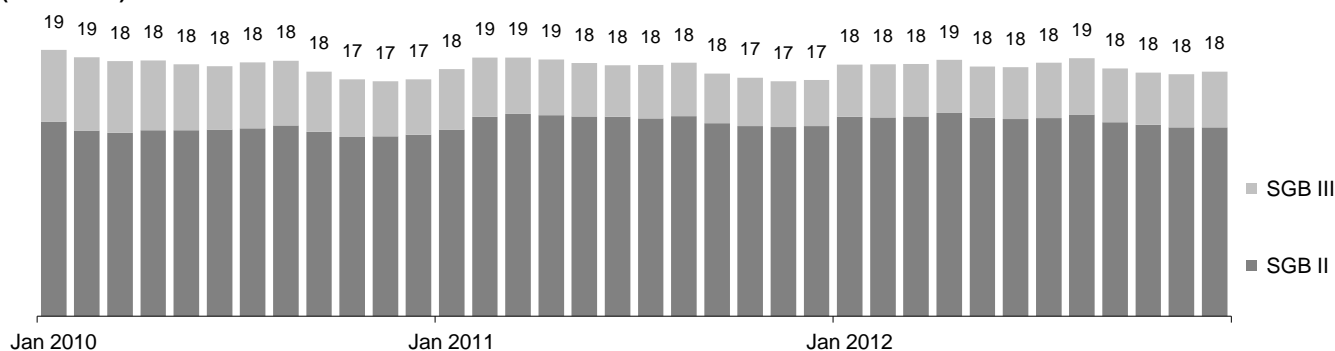
Bochum, Stadt (05911)

Dezember 2012

Die Arbeitslosigkeit ist im Dezember um 198 auf 17.698 gestiegen. Im Vergleich zum Vorjahresmonat gab es 612 Arbeitslose mehr. Die Arbeitslosenquote auf Basis aller zivilen Erwerbspersonen betrug im Dezember 9,6%; vor einem Jahr hatte sie sich auf 9,4% belaufen.

Im Rechtskreis SGB III lag die Arbeitslosigkeit bei 4.027, das sind 188 mehr als im Vormonat und 703 mehr als im Vorjahr. Die anteilige SGB III-Arbeitslosenquote lag bei 2,2%. Im Rechtskreis SGB II gab es 13.671 Arbeitslose, das ist ein Plus von 10 gegenüber November; im Vergleich zum Dezember 2011 waren es 91 Arbeitslose weniger. Die anteilige SGB II-Arbeitslosenquote betrug 7,5%.

### Entwicklung des Bestandes an Arbeitslosen nach Rechtskreisen (in Tausend)



Bestand an Arbeitslosen	Dez 2012	Veränderung gegenüber				Arbeitslosenquote <sup>1)</sup>		
		Vormonat		Vorjahresmonat		Dez 2012	Vormonat	Vorjahr
		absolut	in %	absolut	in %	in %		
		1	2	3	4	5	6	7
<b>Insgesamt</b>	17.698	198	1,1	612	3,6	9,6	9,5	9,4
Männer	10.042	212	2,2	489	5,1	10,2	10,0	9,8
Frauen	7.656	-14	-0,2	123	1,6	9,0	9,1	9,0
15 bis unter 25 Jahre	1.488	55	3,8	94	6,7	8,1	7,8	7,7
15 bis unter 20 Jahre	234	5	2,2	-5	-2,1	6,3	6,2	6,4
50 Jahre und älter	4.999	8	0,2	233	4,9	9,6	9,6	9,5
55 Jahre und älter	2.796	9	0,3	206	8,0	9,7	9,6	9,5
Deutsche	14.255	201	1,4	446	3,2	8,5	8,4	8,3
Ausländer	3.424	1	0,0	164	5,0	22,7	22,7	22,3
<b>Rechtskreis SGB III</b>	4.027	188	4,9	703	21,1	2,2	2,1	1,8
Männer	2.452	144	6,2	453	22,7	2,5	2,3	2,0
Frauen	1.575	44	2,9	250	18,9	1,9	1,8	1,6
15 bis unter 25 Jahre	399	34	9,3	77	23,9	2,2	2,0	1,8
15 bis unter 20 Jahre	34	-4	-10,5	12	54,5	0,9	1,0	0,6
50 Jahre und älter	1.571	21	1,4	110	7,5	3,0	3,0	2,9
55 Jahre und älter	1.141	7	0,6	30	2,7	3,9	3,9	4,1
Deutsche	3.596	157	4,6	606	20,3	2,1	2,0	1,8
Ausländer	429	33	8,3	97	29,2	2,8	2,6	2,3
<b>Rechtskreis SGB II</b>	13.671	10	0,1	-91	-0,7	7,5	7,4	7,6
Männer	7.590	68	0,9	36	0,5	7,7	7,6	7,7
Frauen	6.081	-58	-0,9	-127	-2,0	7,2	7,2	7,4
15 bis unter 25 Jahre	1.089	21	2,0	17	1,6	5,9	5,8	5,9
15 bis unter 20 Jahre	200	9	4,7	-17	-7,8	5,4	5,2	5,8
50 Jahre und älter	3.428	-13	-0,4	123	3,7	6,6	6,6	6,6
55 Jahre und älter	1.655	2	0,1	176	11,9	5,7	5,7	5,4
Deutsche	10.659	44	0,4	-160	-1,5	6,3	6,3	6,5
Ausländer	2.995	-32	-1,1	67	2,3	19,9	20,1	20,0

1) Bezogen auf alle zivilen Erwerbspersonen. Quoten für ältere Arbeitslose beziehen sich stets auf Personen bis unter 65 Jahre. Die Differenzierung nach Rechtskreisen basiert auf anteiligen Quoten der Arbeitslosen beider Rechtskreise, d.h. die Basis ist jeweils gleich und in der Summe ergibt sich die Arbeitslosenquote insgesamt; Abweichungen in der Summe sind rundungsbedingt.

## Bestand an Arbeitslosen nach Personengruppen

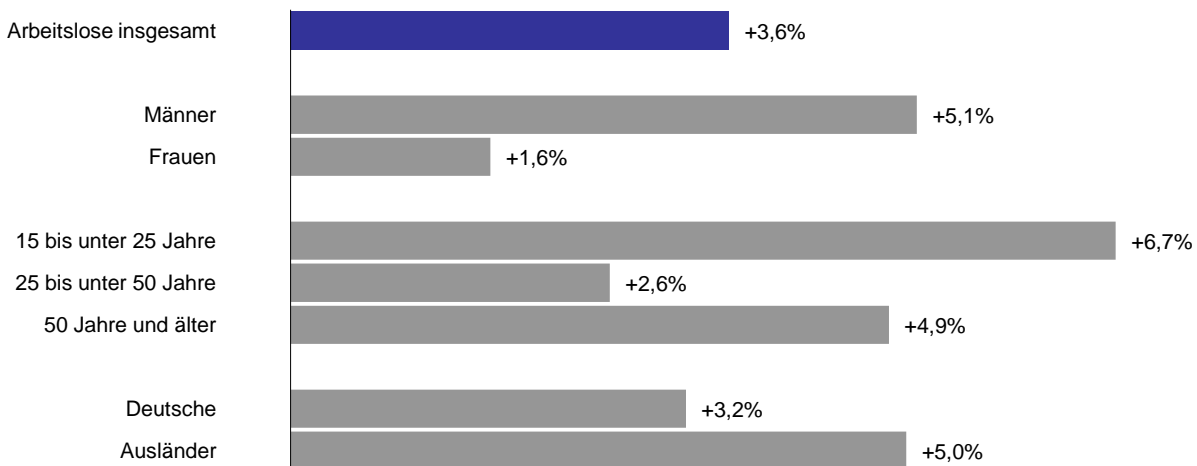
[zurück zum Inhalt](#)

Bochum, Stadt (05911)

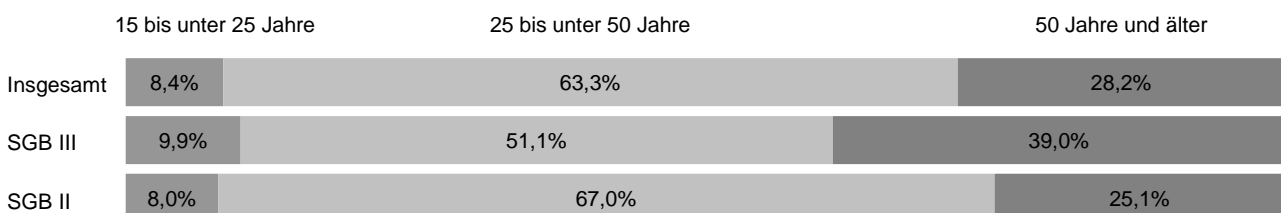
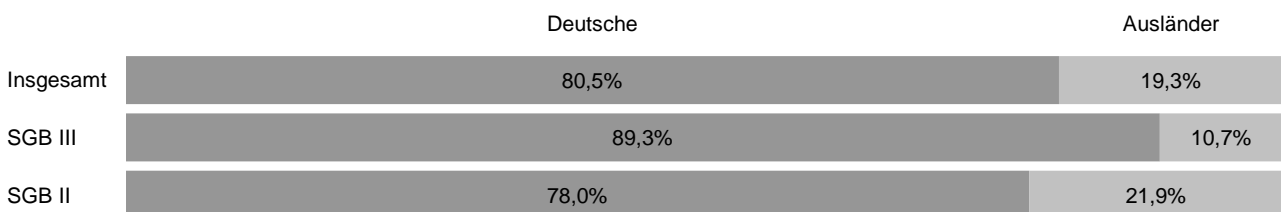
Dezember 2012

Nach Personengruppen entwickelte sich die Arbeitslosigkeit unterschiedlich. Die Spanne der Veränderungen reicht im Dezember von +2% bei Frauen bis +7% bei 15- bis unter 25-Jährigen. Auch der Anteil der ausgewählten Personengruppen am Arbeitslosenbestand ist unterschiedlich groß. Bei der Interpretation der Daten ist zu berücksichtigen, dass Mehrfachzählungen möglich sind, da ein Arbeitsloser in der Regel mehreren der hier abgebildeten Personengruppen angehört. Somit kann die individuelle Situation von Arbeitslosen von der Entwicklung der jeweiligen Personengruppe abweichen.

### Veränderung der Arbeitslosigkeit ausgewählter Personengruppen gegenüber dem Vorjahresmonat



### Anteil ausgewählter Personengruppen an allen Arbeitslosen nach Rechtskreisen



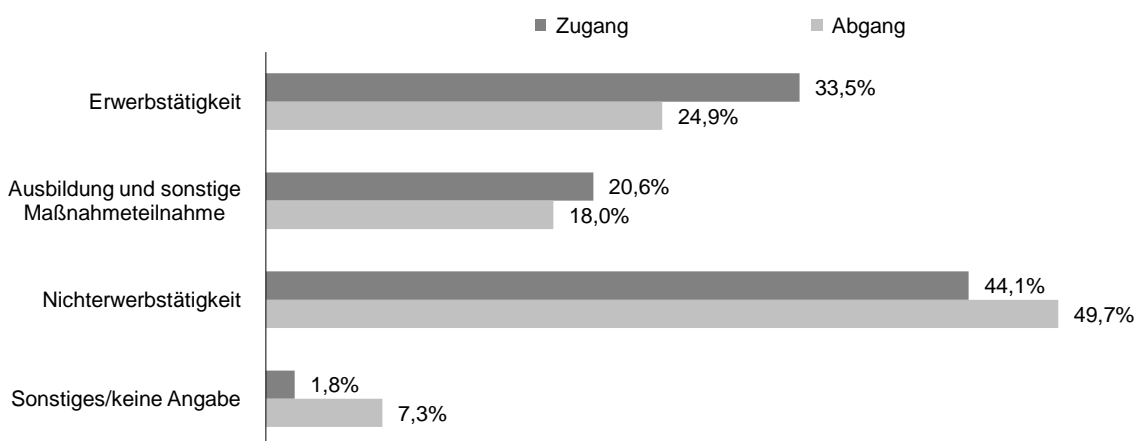
## Zugang in und Abgang aus Arbeitslosigkeit

Bochum, Stadt (05911)

Dezember 2012

Arbeitslosigkeit ist kein fester Block, vielmehr gibt es auf dem Arbeitsmarkt viel Bewegung. Im Dezember meldeten sich 3.152 Personen (neu oder erneut) arbeitslos, das waren 72 weniger als vor einem Jahr. Gleichzeitig beendeten 2.981 Personen ihre Arbeitslosigkeit, 161 weniger als im Dezember 2011. Seit Jahresbeginn gab es 38.644 Zugänge von Arbeitslosen, gegenüber dem Vorjahreszeitraum ist das eine Abnahme von 3.673 Meldungen. Dem gegenüber stehen 38.104 Abmeldungen von Arbeitslosen, im Vergleich zum Vorjahreszeitraum ist das eine Abnahme von 4.262 Abmeldungen. Im Dezember meldeten sich 1.056 zuvor erwerbstätige Personen arbeitslos, 34 mehr als vor einem Jahr. Durch Aufnahme einer Erwerbstätigkeit konnten in diesem Monat 742 Personen ihre Arbeitslosigkeit beenden, 195 weniger als vor einem Jahr.

### Anteil ausgewählter Zu- und Abgangsstrukturen an allen Zugängen in und Abgängen aus Arbeitslosigkeit



Zugangs- und Abgangsstrukturen	Dez 2012	Veränderung gegenüber				seit Jahresbeginn	Veränderung gegenüber Vorjahreszeitraum	
		Vormonat		Vorjahresmonat			absolut	in %
		absolut	in %	absolut	in %			
1	2	3	4	5	6	7	8	
<b>Zugang an Arbeitslosen insgesamt</b>	3.152	68	2,2	-72	-2,2	38.644	-3.673	-8,7
Erwerbstätigkeit (ohne Ausbildung)	1.056	39	3,8	34	3,3	12.717	-366	-2,8
dar. Beschäftigung am 1. Arbeitsmarkt	947	48	5,3	76	8,7	10.804	-72	-0,7
Beschäftigung am 2. Arbeitsmarkt	48	-15	-23,8	-37	-43,5	1.172	-225	-16,1
Selbständigkeit	55	4	7,8	-1	-1,8	663	-14	-2,1
Ausbildung und sonstige Maßnahmeteilnahme	648	13	2,0	23	3,7	7.990	-1.374	-14,7
Nichterwerbstätigkeit	1.391	13	0,9	-115	-7,6	17.226	-1.630	-8,6
dar. Arbeitsunfähigkeit	1.049	41	4,1	-68	-6,1	12.724	-980	-7,2
fehlende Verfügbarkeit/Mitwirkung	325	-23	-6,6	-46	-12,4	4.288	-628	-12,8
Sonstiges/keine Angabe	57	3	5,6	-14	-19,7	711	-303	-29,9
<b>Abgang an Arbeitslosen insgesamt</b>	2.981	-213	-6,7	-161	-5,1	38.104	-4.262	-10,1
Erwerbstätigkeit (ohne Ausbildung)	742	-113	-13,2	-195	-20,8	10.930	-1.541	-12,4
dar. Beschäftigung am 1. Arbeitsmarkt	604	-100	-14,2	-167	-21,7	8.864	-1.049	-10,6
Beschäftigung am 2. Arbeitsmarkt	91	-3	-3,2	-14	-13,3	1.339	-110	-7,6
Selbständigkeit	43	-13	-23,2	-14	-24,6	669	-361	-35,0
Ausbildung und sonstige Maßnahmeteilnahme	538	-38	-6,6	66	14,0	6.708	-644	-8,8
Nichterwerbstätigkeit	1.483	-10	-0,7	-47	-3,1	17.742	-2.119	-10,7
dar. Arbeitsunfähigkeit	1.135	9	0,8	-55	-4,6	13.037	-782	-5,7
fehlende Verfügbarkeit/Mitwirkung	269	-24	-8,2	20	8,0	3.702	-1.015	-21,5
Sonstiges/keine Angabe	218	-52	-19,3	15	7,4	2.724	42	1,6

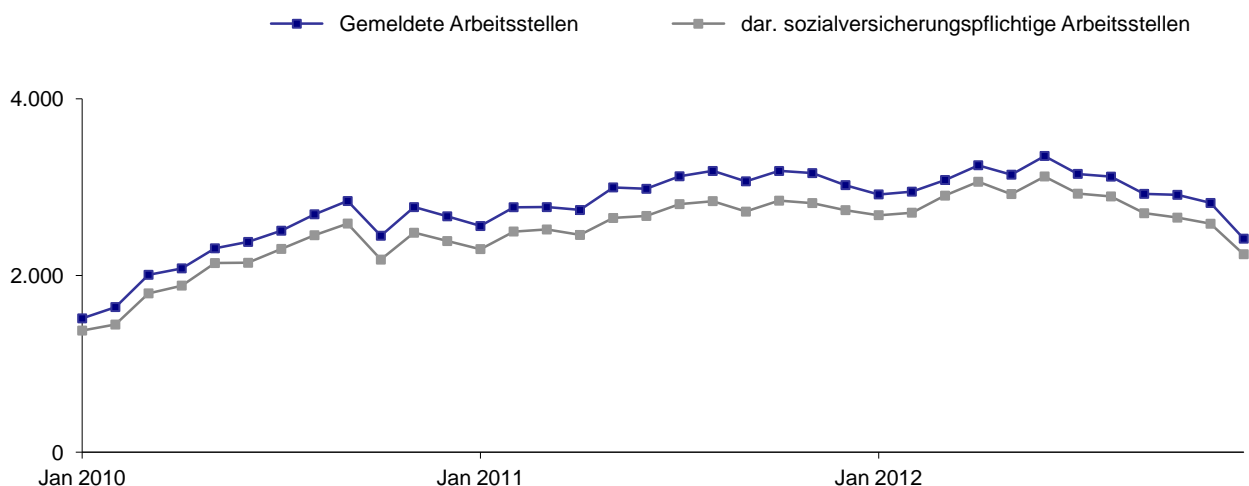
## Gemeldete Arbeitsstellen

Bochum, Stadt (05911)

Dezember 2012

Im Dezember waren 2.417 Arbeitsstellen gemeldet, gegenüber November ist das ein Rückgang von 404. Im Vergleich zum Vorjahresmonat gab es 606 Stellen weniger. Arbeitgeber meldeten im Dezember 688 neue Arbeitsstellen, das waren 133 weniger als vor einem Jahr. Seit Jahresbeginn sind 10.155 Stellen eingegangen, gegenüber dem Vorjahreszeitraum ist das eine Abnahme von 914 oder 8%. Im Dezember wurden 1.040 Arbeitsstellen abgemeldet, 108 mehr als im Vorjahr. Von Januar bis Dezember gab es insgesamt 10.579 Stellenabgänge, im Vergleich zum Vorjahreszeitraum ist das ein Zuwachs von 146 oder 1%.

### Entwicklung des Bestandes an gemeldeten Arbeitsstellen



Gemeldete Arbeitsstellen	Dez 2012	Veränderung gegenüber				seit Jahresbeginn <sup>1)</sup>	Veränderung gegenüber Vorjahreszeitraum	
		Vormonat		Vorjahresmonat			absolut	in %
		absolut	in %	absolut	in %			
1	2	3	4	5	6	7	8	
<b>Zugang</b>	688	-136	-16,5	-133	-16,2	10.155	-914	-8,3
dar. sofort zu besetzen	497	-99	-16,6	-65	-11,6	7.108	-1.000	-12,3
sozialversicherungspflichtig	642	-82	-11,3	-100	-13,5	9.302	-769	-7,6
dar. sofort zu besetzen	459	-66	-12,6	-51	-10,0	6.380	-912	-12,5
<b>Bestand</b>	2.417	-404	-14,3	-606	-20,0	3.003	39	1,3
dar. sofort zu besetzen	2.285	-382	-14,3	-588	-20,5	2.829	2	0,1
sozialversicherungspflichtig	2.241	-345	-13,3	-499	-18,2	2.784	127	4,8
dar. sofort zu besetzen	2.112	-324	-13,3	-487	-18,7	2.617	86	3,4
<b>Abgang</b>	1.040	172	19,8	108	11,6	10.579	146	1,4
dar. sozialversicherungspflichtige Stellen	939	194	26,0	132	16,4	9.683	238	2,5

1) Zu- und Abgang (Summe) und Bestand (Durchschnitt) jeweils von Januar bis zum aktuellen Berichtsmonat.

© Statistik der Bundesagentur für Arbeit

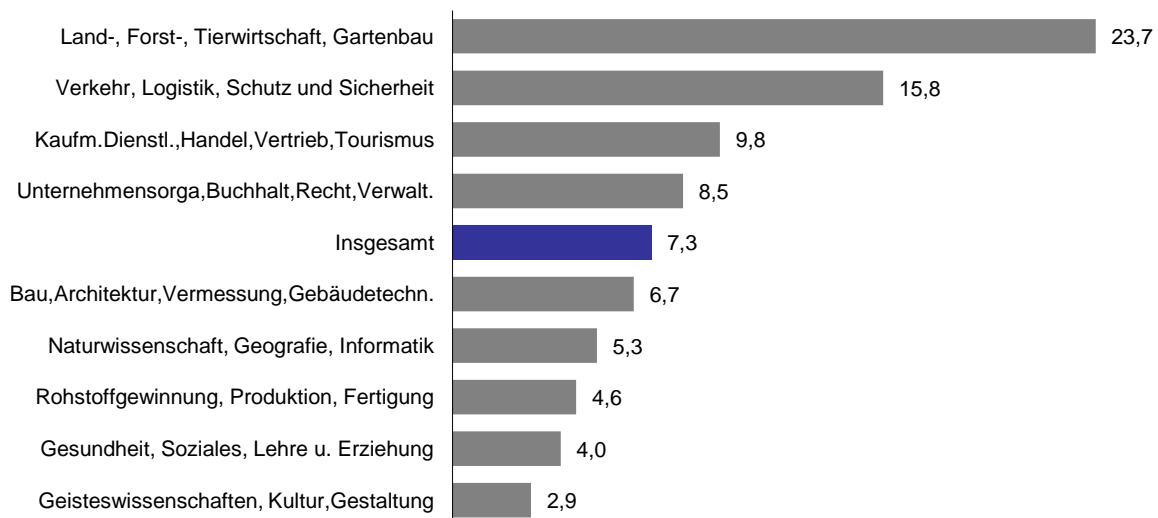
## Bestand an Arbeitslosen und gemeldeten Arbeitsstellen nach Zielberufen

Bochum, Stadt (05911)

Dezember 2012

Die berufsfachlichen Strukturen von Arbeitslosen und gemeldeten Arbeitsstellen und deren Veränderungen lassen Chancen und Grenzen für eine Arbeitsaufnahme erkennen. Dabei ist zu berücksichtigen, dass bei einem hohen Anteil an Beständen, für die keine Zuordnung eines Berufsbereichs möglich ist, die Aussagekraft für alle Berufe eingeschränkt ist. Im Dezember 2012 stellt sich die Situation in der Region wie folgt dar:

### Arbeitslose je gemeldeter Arbeitsstelle nach Berufsbereichen absteigend sortiert<sup>1)</sup>



Bestand an Arbeitslosen und gemeldeten Arbeitsstellen nach Berufsbereichen <sup>1)</sup>	Dez 2012	Anteil an insgesamt	Veränderung gegenüber			
			Vormonat		Vorjahresmonat	
	Anzahl	in %	absolut	in %	absolut	in %
	1	2	3	4	5	6
<b>Arbeitslose</b>	17.698	100	198	1,1	612	3,6
dar. Land-, Forst-, Tierwirtschaft, Gartenbau	544	3,1	13	2,4	2	0,4
Rohstoffgewinnung, Produktion, Fertigung	3.101	17,5	36	1,2	139	4,7
Bau, Architektur, Vermessung, Gebäudetechn.	1.474	8,3	53	3,7	75	5,4
Naturwissenschaft, Geografie, Informatik	356	2,0	14	4,1	39	12,3
Verkehr, Logistik, Schutz und Sicherheit	5.180	29,3	-1	-0,0	255	5,2
Kaufm. Dienstl., Handel, Vertrieb, Tourismus	3.030	17,1	4	0,1	99	3,4
Unternehmensorga, Buchhalt, Recht, Verwalt.	1.798	10,2	51	2,9	120	7,2
Gesundheit, Soziales, Lehre u. Erziehung	1.625	9,2	5	0,3	151	10,2
Geisteswissenschaften, Kultur, Gestaltung	463	2,6	27	6,2	25	5,7
keine Angabe bzw. Zuordnung möglich	126	0,7	-4	-3,1	-291	-69,8
<b>Gemeldete Arbeitsstellen</b>	2.417	100	-404	-14,3	-606	-20,0
dar. Land-, Forst-, Tierwirtschaft, Gartenbau	23	1,0	-15	-39,5	13	130,0
Rohstoffgewinnung, Produktion, Fertigung	681	28,2	-62	-8,3	-239	-26,0
Bau, Architektur, Vermessung, Gebäudetechn.	221	9,1	-21	-8,7	-73	-24,8
Naturwissenschaft, Geografie, Informatik	67	2,8	-13	-16,3	-25	-27,2
Verkehr, Logistik, Schutz und Sicherheit	327	13,5	-110	-25,2	-222	-40,4
Kaufm. Dienstl., Handel, Vertrieb, Tourismus	308	12,7	-85	-21,6	-40	-11,5
Unternehmensorga, Buchhalt, Recht, Verwalt.	212	8,8	-21	-9,0	14	7,1
Gesundheit, Soziales, Lehre u. Erziehung	408	16,9	-31	-7,1	31	8,2
Geisteswissenschaften, Kultur, Gestaltung	160	6,6	-1	-0,6	32	25,0
keine Angabe bzw. Zuordnung möglich	10	0,4	-45	-81,8	-97	-90,7

1) Klassifizierung der Berufe 2010.

[zurück zum Inhalt](#)

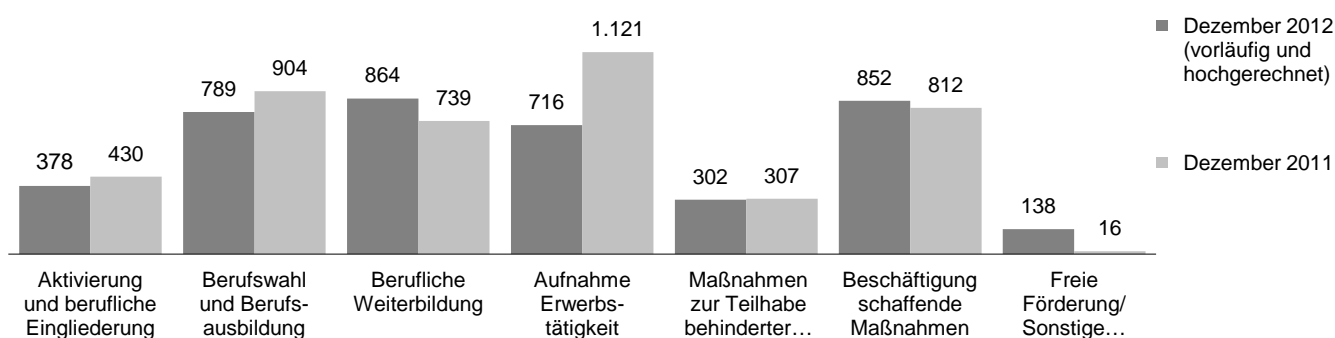
## Arbeitsmarktpolitische Maßnahmen

Bochum, Stadt (05911)

Dezember 2012

Mit dem Einsatz arbeitsmarktpolitischer Instrumente konnte für zahlreiche Personen Arbeitslosigkeit beendet oder verhindert werden. Die nachfolgenden Übersichten informieren über alle Kategorien von Maßnahmen, die derzeit am Arbeitsmarkt eingesetzt werden.

### Bestand an Teilnehmern nach arbeitsmarktpolitischen Maßnahmekategorien



Maßnahmekategorien der Arbeitsmarktpolitik <sup>1)</sup>	Dez 2012	Veränderung gegenüber				seit Jahresbeginn <sup>2)</sup>	Veränderung gegenüber Vorjahreszeitraum	
		Vormonat		Vorjahresmonat			absolut	in %
		absolut	in %	absolut	in %			
	1	2	3	4	5	6	7	8
<b>Zugang</b>								
Aktivierung und berufliche Eingliederung	1.251	-14	-1,1	-44	-3,4	13.819	-2.466	-15,1
Berufswahl und Berufsausbildung <sup>3)</sup>	63	-11	-14,9	4	6,8	840	-190	-18,4
Berufliche Weiterbildung	115	-31	-21,2	19	19,8	1.671	239	16,7
Aufnahme einer Erwerbstätigkeit	64	-20	-23,8	-33	-34,0	1.041	-501	-32,5
bes. Maßnahmen z. Teilhabe behinderter Menschen	37	15	68,2	25	208,3	307	-3	-1,0
Beschäftigung schaffende Maßnahmen	114	8	7,5	-1	-0,9	2.004	-172	-7,9
Freie Förderung / Sonstige Förderung	4	-19	-82,6	4	x	174	161	x
<b>Bestand</b>								
Aktivierung und berufliche Eingliederung	378	15	4,1	-52	-12,1	329	-280	-45,9
Berufswahl und Berufsausbildung <sup>3)</sup>	789	6	0,8	-115	-12,7	740	-150	-16,8
Berufliche Weiterbildung	864	-36	-4,0	125	16,9	718	-53	-6,8
Aufnahme einer Erwerbstätigkeit	716	-43	-5,7	-405	-36,1	854	-378	-30,7
bes. Maßnahmen z. Teilhabe behinderter Menschen	302	-1	-0,3	-5	-1,6	297	-21	-6,7
Beschäftigung schaffende Maßnahmen	852	27	3,3	40	4,9	796	60	8,1
Freie Förderung / Sonstige Förderung	138	-1	-0,7	122	x	57	33	134,2
<b>Abgang</b>								
Aktivierung und berufliche Eingliederung	376	100	36,2	66	21,3	3.632	-1.785	-33,0
Berufswahl und Berufsausbildung <sup>3)</sup>	53	13	32,5	-7	-11,7	957	-214	-18,3
Berufliche Weiterbildung	157	-23	-12,8	15	10,6	1.553	-96	-5,8
Aufnahme einer Erwerbstätigkeit	106	2	1,9	-29	-21,5	1.441	-352	-19,6
bes. Maßnahmen z. Teilhabe behinderter Menschen	33	17	106,3	-17	-34,0	302	-23	-7,1
Beschäftigung schaffende Maßnahmen	82	-19	-18,8	-17	-17,2	2.019	-368	-15,4
Freie Förderung / Sonstige Förderung	5	-2	-28,6	*	*	50	-32	-39,0

1) Die letzten drei Monate jeweils vorläufige und hochgerechnete Werte. Aufgrund des Hochrechnungsverfahrens sind rundungsbedingte Abweichungen zu anderen Veröffentlichungen möglich.

© Statistik der Bundesagentur für Arbeit

2) Zu- und Abgang (Summe) und Bestand (Durchschnitt) jeweils von Januar bis zum aktuellen Berichtsmonat.

3) Ohne Ergebnisse zu Teilnahmen an Berufsorientierungsmaßnahmen nach § 48 SGB III, da dazu ab April 2012 statistische Daten nicht mehr vorliegen.

## Eckdaten zur Grundsicherung für Arbeitsuchende

05911000 Bochum, Stadt

Berichtsmonat: September 2012 - Daten nach einer Wartezeit von 3 Monaten

Fehlende Werte bei einzelnen Kreisen können wegen unplausibler bzw. unvollständiger Datenlage auftreten.

Merkmale	Insgesamt	Männer	Frauen
	1	2	3
<b>Bedarfsgemeinschaften</b>	<b>20.710</b>		
davon			
mit 1 Person	11.915		
mit 2 Personen	3.920		
mit 3 Personen	2.275		
mit 4 Personen	1.515		
mit 5 und mehr Personen	1.085		
darunter			
mit 1 erwerbsfähigen Leistungsberechtigten	14.804		
mit 2 erwerbsfähigen Leistungsberechtigten	4.696		
mit 3 erwerbsfähigen Leistungsberechtigten	839		
mit 4 und mehr erwerbsfähigen Leistungsberechtigten	312		
davon			
mit 1 Kind unter 15 Jahren	3.152		
mit 2 Kindern unter 15 Jahren	1.865		
mit 3 Kindern unter 15 Jahren	691		
mit 4 und mehr Kindern unter 15 Jahren	263		
Personen pro Bedarfsgemeinschaft	1,9		
<b>Personen in Bedarfsgemeinschaften insgesamt</b>	<b>38.683</b>	<b>19.496</b>	<b>19.187</b>
darunter			
unter 25 Jahre	15.071		
15 Jahre und älter	28.567		
<b>Erwerbsfähige Leistungsberechtigte insgesamt</b>	<b>28.017</b>	<b>13.988</b>	<b>14.029</b>
davon			
unter 25 Jahre	4.635	2.208	2.427
25 bis unter 50 Jahre	16.158	7.934	8.224
50 bis unter 55 Jahre	2.930	1.562	1.368
55 Jahre und älter	4.294	2.284	2.010
darunter			
Deutsche	20.912	10.709	10.203
Ausländer	6.770	3.107	3.663
darunter			
Alleinerziehende	3.284	203	3.081
davon			
unter 25 Jahre	297	7	290
25 Jahre und älter	2.987	196	2.791
<b>Nicht erwerbsfähige Leistungsberechtigte</b>	<b>10.666</b>	<b>5.508</b>	<b>5.158</b>
davon			
unter 15 Jahre	10.116	5.235	4.881
über 15 Jahre	550	273	277
darunter			
Deutsche	8.583	4.408	4.175
Ausländer	1.928	1.026	902

© Statistik der Bundesagentur für Arbeit

\*) Aus Datenschutzgründen und Gründen der statistischen Geheimhaltung werden Zahlenwerte von 1 oder 2 und Daten, aus denen rechnerisch auf einen solchen Zahlenwert geschlossen werden kann, anonymisiert.



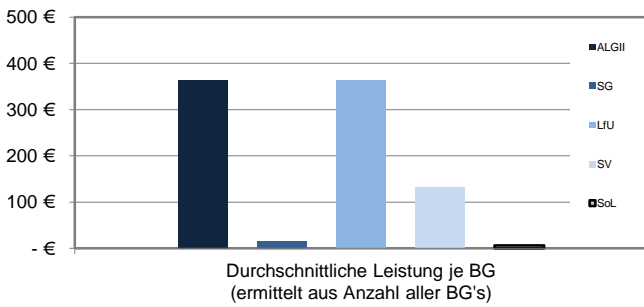
**Zahlungsansprüche für Leistungen der Grundsicherung für Arbeitsuchende**

05911000 Bochum, Stadt

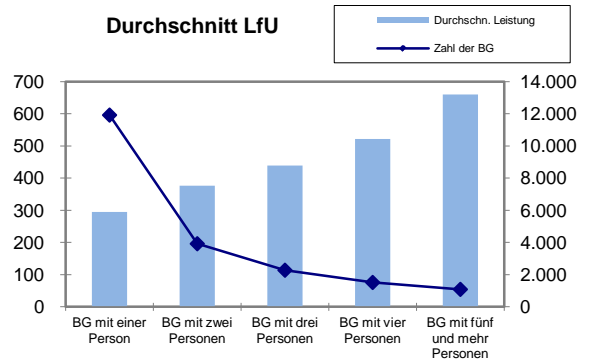
Berichtsmonat: September 2012 - Daten nach einer Wartezeit von 3 Monaten

Fehlende Werte bei einzelnen Kreisen können wegen unplausibler bzw. unvollständiger Datenlage auftreten.

**Durchschnittliche mtl. Leistungen**



**Durchschnitt LfU**



Merkmale	Höhe der monatlichen Leistungen nach dem SGB II in Euro je Bedarfsgemeinschaft			
	Durchschnittliche Leistung je BG (ermittelt aus Anzahl aller BG's)	Durchschnittliche Leistung je BG - nur für Zeilen 02, 04, 06 (ermittelt aus Anzahl der BG's mit Anspruch auf diese Leistung)	Anzahl der BG bzw. in Zeile 02, 04, 06 Anzahl der BG mit Anspruch auf die Leistung	Leistung insgesamt in 1.000 Euro
	1	2	3	4
<b>Arbeitslosengeld II (ohne Leistungen für Unterkunft und Heizung)</b>				
nur Regelleistung	01	363,49 €	-	7.528
	02	343,43 €	19.196	7.112
<b>Sozialgeld (ohne Leistungen für Unterkunft und Heizung)</b>				
nur Regelleistung	03	15,73 €	-	326
	04	15,33 €	3.437	318
<b>Leistungen für Unterkunft und Heizung (LfU)</b>				
nur laufende Leistung	05	364,49 €	-	7.549
LfU nach Größe der Bedarfsgemeinschaften 1)				
BG mit einer Person	06	361,44 €	20.099	7.486
	07			
BG mit einer Person	08	294,33 €	11.915	3.507
BG mit zwei Personen	09	376,09 €	3.920	1.474
BG mit drei Personen	10	438,94 €	2.275	999
BG mit vier Personen	11	521,27 €	1.515	790
BG mit fünf und mehr Personen	12	659,84 €	1.085	716
<b>Sozialversicherungsbeiträge</b>	13	131,45 €	-	2.722
<b>Sonstige Leistungen</b>	14	6,34 €	-	131
<b>Leistungen je Bedarfsgemeinschaft insgesamt</b>	15	881,50 €	20.710	18.256

1) ohne einmaligen Kosten für Wohnungsbeschaffung sowie die Übernahme von Mietschulden.

## Statistik-Infoseite

Im **Internet** finden Sie weiterführende Informationen der Statistik der Bundesagentur für Arbeit unter:

<http://statistik.arbeitsagentur.de>

---

**Statistische Daten** erhalten Sie unter "Statistik nach Themen":

<http://statistik.arbeitsagentur.de/Navigation/Statistik/Statistik-nach-Themen/Statistik-nach-Themen-Nav.html>

Es werden folgende Themenbereiche angeboten:

[Arbeitsmarkt im Überblick](#)  
[Arbeitslose, Unterbeschäftigung und Arbeitsstellen](#)  
[Arbeitsmarktpolitische Maßnahmen](#)  
[Ausbildungsstellenmarkt](#)  
[Beschäftigung](#)  
[Grundsicherung für Arbeitsuchende \(SGB II\)](#)  
[Leistungen SGB III](#)  
[Statistik nach Berufen](#)  
[Statistik nach Wirtschaftszweigen](#)  
[Zeitreihen](#)  
[Eingliederungsbilanzen](#)  
[Einnahmen und Ausgaben](#)

Daten bis 12/2004 finden Sie unter dem Menüpunkt "Archiv bis 2004"

---

**Erläuterungen und Definitionen** zu den verschiedenen Fachstatistiken finden Sie unter "Glossare":

<http://statistik.arbeitsagentur.de/Navigation/Statistik/Grundlagen/Glossare/Glossare-Nav.html>

Es werden folgende Themenbereiche angeboten:

[Arbeitsmarkt](#)  
[Ausbildungsstellenmarkt](#)  
[Beschäftigung](#)  
[Förderstatistik/Eingliederungsbilanzen](#)  
[Grundsicherung für Arbeitsuchende \(SGB II\)](#)  
[Leistungen SGB III](#)

---

**Hintergründe zur Statistik** nach dem SGB II und III und zur Datenübermittlung nach § 51b SGB II finden Sie unter

<http://statistik.arbeitsagentur.de/Navigation/Statistik/Grundlagen/Grundlagen-Nav.html>

**Informationen zu speziellen Problemstellungen** der Fachstatistiken finden Sie unter "Methodenberichte":

<http://statistik.arbeitsagentur.de/Navigation/Statistik/Grundlagen/Methodenberichte/Methodenberichte-Nav.html>