

# Arbeitsmarkt in Zahlen

Sperrfrist: 29.07.2010, 09:55 Uhr



**Arbeitsmarktreport  
Agentur für Arbeit Bochum  
Juli 2010**



**Bundesagentur für Arbeit**  
Statistik



## Impressum

<b>Reihe:</b>	Arbeitsmarkt in Zahlen
<b>Titel:</b>	Arbeitsmarktreport
<b>Region:</b>	Agentur für Arbeit Bochum
<b>Berichtsmonat:</b>	Juli 2010
<b>Periodizität:</b>	monatlich
<b>Hinweise:</b>	Sperrfrist: 29.07.2010, 09:55 Uhr
<b>Nächster Veröffentlichungstermin:</b>	31.08.2010
<b>Herausgeber:</b>	Bundesagentur für Arbeit Statistik
<b>Rückfragen an:</b>	Statistik-Service West Josef-Gockeln-Str. 7 40474 Düsseldorf
<b>E-Mail:</b>	<a href="mailto:Statistik-Service-West@arbeitsagentur.de">Statistik-Service-West@arbeitsagentur.de</a>
<b>Hotline:</b>	Tel.: 01801 78722 70 *
<b>Fax:</b>	Fax: 01801 78722 71 *

\*) 3,9 Cent je Minute aus dem Festnetz der Deutschen Telekom. Bei Anrufen aus Mobilfunknetzen höchstens 42 ct / min.

### Weiterführende statistische Informationen

<b>Internet:</b>	<a href="http://statistik.arbeitsagentur.de">http://statistik.arbeitsagentur.de</a> Statistik nach Themen <a href="http://www.pub.arbeitsagentur.de/hst/services/statistik/interim/statistik-themen/index.shtml">http://www.pub.arbeitsagentur.de/hst/services/statistik/interim/statistik-themen/index.shtml</a> Aktuelle Daten
<b>Zitierhinweis:</b>	Statistik der Bundesagentur für Arbeit Arbeitsmarkt in Zahlen, Arbeitsmarktreport, Nürnberg, Juli 2010.

© Statistik der Bundesagentur für Arbeit

Der Inhalt unterliegt urheberrechtlichem Schutz.

Für nichtgewerbliche Zwecke sind Vervielfältigung und unentgeltliche Verbreitung, auch auszugsweise, mit genauer Quellenangabe gestattet.

Die Verbreitung, auch auszugsweise, über elektronische Systeme/Datenträger bedarf der vorherigen Zustimmung.

Alle übrigen Rechte vorbehalten.



## Abkürzungen und Zeichenerklärung

AA	Agentur für Arbeit
ABM	Arbeitsbeschaffungsmaßnahmen
AGH	Arbeitsgelegenheiten
BA	Bundesagentur für Arbeit
BSI	Beschäftigung schaffende Infrastrukturmaßnahmen
dar.	darunter
dav.	davon
GSt	Geschäftsstelle
HA	Hauptagentur
IT	Informationstechnologie
PSA	Personal-Service-Agentur
SGB	Sozialgesetzbuch
zKT	zugelassene kommunale Träger
I	insgesamt
M	Männer
F	Frauen
MD	Monatsdurchschnitt
ME	Monatsende
MS	Monatssumme
MM	Monatsmitte
MA	Monatsanfang
JA	Jahresanfang
JD	Jahresdurchschnitt
JE	Jahresende
JS	Jahressumme
r	berichtigte Zahl
s	geschätzte Zahl
u	unzuverlässige oder ungewisse Daten
0	mehr als nichts, aber weniger als die Hälfte der kleinsten Einheit, die in der Tabelle zur Darstellung gebracht werden kann
-	nichts vorhanden
.	kein Nachweis vorhanden
...	Angaben fallen später an
*	Zahlenwerte kleiner 3 und korrespondierende Werte werden aus Datenschutzgründen nicht ausgewiesen
x	Nachweis nicht sinnvoll

Abweichungen in den Summen ergeben sich durch Runden der Zahlen.



## Inhaltsverzeichnis

### Arbeitsmarktreport

Agentur für Arbeit Bochum

Juli 2010

	<b>Seite</b>
Eckwerte des Arbeitsmarktes	<a href="#"><u>5</u></a>
Eckwerte des Arbeitsmarktes im Rechtskreis SGB III	<a href="#"><u>6</u></a>
Eckwerte des Arbeitsmarktes im Rechtskreis SGB II	<a href="#"><u>7</u></a>
Bestand an Arbeitslosen nach Rechtskreisen	<a href="#"><u>8</u></a>
Bestand an Arbeitslosen nach Personengruppen	<a href="#"><u>9</u></a>
Zugang in und Abgang aus Arbeitslosigkeit	<a href="#"><u>10</u></a>
Gemeldete Arbeitsstellen	<a href="#"><u>11</u></a>
Arbeitsmarktpolitische Maßnahmen	<a href="#"><u>12</u></a>
Ausbildungsstellenmarkt	<a href="#"><u>13</u></a>
Der Arbeitsmarkt in den Dienststellen des Agenturbezirks	<a href="#"><u>14</u></a>
Hauptagentur Bochum	<a href="#"><u>15</u></a>
Geschäftsstelle Herne	<a href="#"><u>18</u></a>

**Eckwerte des Arbeitsmarktes**

Agentur für Arbeit Bochum  
Juli 2010

Merkmale	Jul 2010	Jun 2010	Mai 2010	Veränderung gegenüber					
				Vormonat		Vorjahresmonat <sup>1)</sup>			
						Jul 2009		Jun 2009	Mai 2009
				absolut	in %	absolut	in %	in %	in %
<b>Bestand an Arbeitsuchenden</b>									
Insgesamt	47.444	47.443	47.891	1	0,0	-443	-0,9	-0,4	1,6
<b>Bestand an Arbeitslosen</b>									
Insgesamt	28.975	28.547	28.650	428	1,5	-729	-2,5	-2,5	-1,4
55,3% Männer	16.022	16.000	16.131	22	0,1	-491	-3,0	-2,3	-1,1
44,7% Frauen	12.953	12.547	12.519	406	3,2	-238	-1,8	-2,6	-1,8
10,8% 15 bis unter 25 Jahre	3.119	2.629	2.591	490	18,6	153	5,2	2,9	5,3
1,8% dar. 15 bis unter 20 Jahre	523	379	378	144	38,0	20	4,0	-3,1	2,4
24,7% 50 bis unter 65 Jahre	7.171	7.240	7.279	-69	-1,0	-197	-2,7	-3,9	-2,9
13,4% dar. 55 bis unter 65 Jahre	3.869	3.952	3.966	-83	-2,1	-67	-1,7	-1,7	-0,3
37,9% Langzeitarbeitslose	10.979	11.042	10.925	-63	-0,6	104	1,0	0,6	0,1
7,5% Schwerbehinderte	2.161	2.248	2.255	-87	-3,9	-128	-5,6	-3,9	-3,1
19,5% Ausländer	5.653	5.606	5.550	47	0,8	-261	-4,4	-4,4	-3,5
<b>Zugang an Arbeitslosen</b>									
Insgesamt	5.794	5.162	5.214	632	12,2	90	1,6	0,1	2,9
dar. aus Erwerbstätigkeit	1.730	1.518	1.554	212	14,0	-205	-10,6	-8,2	-15,1
aus Ausbildung/sonst. Maßnahme	1.711	1.275	1.442	436	34,2	85	5,2	-6,0	23,8
seit Jahresbeginn	38.419	32.625	27.463	x	x	-348	-0,9	-1,3	-1,6
<b>Abgang an Arbeitslosen</b>									
Insgesamt	5.367	5.295	5.783	72	1,4	97	1,8	7,0	6,0
dar. in Erwerbstätigkeit	1.749	1.749	1.847	-	-	160	10,1	15,6	12,1
in Ausbildung/sonst. Maßnahme	755	891	1.185	-136	-15,3	-228	-23,2	-24,0	-5,6
seit Jahresbeginn	37.961	32.594	27.299	x	x	2.339	6,6	7,4	7,5
<b>Arbeitslosenquoten bezogen auf</b>									
alle zivilen Erwerbspersonen	11,1	11,0	11,0	x	x	x	11,4	11,2	11,2
dar. Männer	11,3	11,3	11,4	x	x	x	11,6	11,5	11,5
Frauen	10,9	10,5	10,5	x	x	x	11,1	10,9	10,8
15 bis unter 25 Jahre	12,1	10,2	10,1	x	x	x	11,5	9,9	9,5
15 bis unter 20 Jahre	9,2	6,7	6,7	x	x	x	8,6	6,7	6,3
50 bis unter 65 Jahre	10,3	10,4	10,5	x	x	x	11,0	11,3	11,2
55 bis unter 65 Jahre	10,4	10,6	10,7	x	x	x	11,3	11,5	11,4
Ausländer	24,5	24,3	24,0	x	x	x	25,7	25,5	25,0
abhängige zivile Erwerbspersonen	12,3	12,1	12,2	x	x	x	12,7	12,5	12,4
<b>Unterbeschäftigung</b>									
Arbeitslosigkeit im weiteren Sinne	32.180	31.763	31.992	417	1,3	1.339	4,3	5,5	7,6
Unterbeschäftigung im engeren Sinne	36.051	35.581	35.900	470	1,3	516	1,5	1,3	3,3
Unterbeschäftigung (ohne Kurzarbeit)	37.268	36.802	37.143	467	1,3	528	1,4	1,3	3,2
Unterbeschäftigungsquote	14,2	14,0	14,1	x	x	x	14,0	13,8	13,7
<b>Leistungsempfänger</b>									
Arbeitslosengeld <sup>2)</sup>	6.815	6.484	6.825	331	5,1	-409	-5,7	-5,9	-1,1
<b>Gemeldete Arbeitsstellen</b>									
Zugang	1.243	983	1.070	260	26,4	401	47,6	18,9	41,9
Zugang seit Jahresbeginn	6.768	5.525	4.542	x	x	1.341	24,7	20,5	20,9
Bestand	3.346	2.996	2.984	350	11,7	1.137	51,5	38,1	48,3

1) Bei Quoten werden die Vorjahreswerte ausgewiesen.

2) Vorläufige, hochgerechnete Werte für Juni 2010 und Juli 2010; ohne Arbeitslosengeld bei Weiterbildung.

**Eckwerte des Arbeitsmarktes im Rechtskreis SGB III**
 Agentur für Arbeit Bochum  
Juli 2010

Merkmale	Jul 2010	Jun 2010	Mai 2010	Veränderung gegenüber					
				Vormonat		Vorjahresmonat <sup>1)</sup>			
						Jul 2009		Jun 2009	Mai 2009
				absolut	in %	absolut	in %	in %	in %
<b>Bestand an Arbeitsuchenden</b>									
Insgesamt	12.592	12.857	13.243	-265	-2,1	-2.090	-14,2	-12,1	-7,6
<b>Bestand an Arbeitslosen</b>									
Insgesamt	7.084	6.762	7.025	322	4,8	-830	-10,5	-12,3	-9,1
57,3% Männer	4.059	3.975	4.194	84	2,1	-724	-15,1	-16,1	-11,9
42,7% Frauen	3.025	2.787	2.831	238	8,5	-106	-3,4	-6,4	-4,6
15,5% 15 bis unter 25 Jahre	1.097	781	800	316	40,5	-14	-1,3	-10,4	-2,2
1,4% dar. 15 bis unter 20 Jahre	98	54	56	44	81,5	18	22,5	-	16,7
34,9% 50 bis unter 65 Jahre	2.469	2.510	2.576	-41	-1,6	-83	-3,3	-5,9	-4,8
24,1% dar. 55 bis unter 65 Jahre	1.706	1.741	1.768	-35	-2,0	6	0,4	-1,9	-0,8
16,6% Langzeitarbeitslose	1.177	1.196	1.215	-19	-1,6	50	4,4	4,6	9,3
10,8% Schwerbehinderte	767	775	771	-8	-1,0	75	10,8	7,0	5,5
10,1% Ausländer	716	701	738	15	2,1	-223	-23,7	-25,1	-19,5
<b>Zugang an Arbeitslosen</b>									
Insgesamt	2.254	1.752	1.737	502	28,7	-96	-4,1	-8,8	-5,1
dar. aus Erwerbstätigkeit	1.023	816	817	207	25,4	-111	-9,8	-19,5	-24,6
aus Ausbildung/sonst. Maßnahme	825	516	529	309	59,9	-5	-0,6	-4,1	24,2
seit Jahresbeginn	14.404	12.150	10.398	x	x	-715	-4,7	-4,8	-4,1
<b>Abgang an Arbeitslosen</b>									
Insgesamt	1.707	1.772	1.904	-65	-3,7	-165	-8,8	1,1	9,8
dar. in Erwerbstätigkeit	747	795	855	-48	-6,0	-47	-5,9	16,7	25,2
in Ausbildung/sonst. Maßnahme	247	324	383	-77	-23,8	-268	-52,0	-43,9	-23,4
seit Jahresbeginn	12.672	10.965	9.193	x	x	706	5,9	8,6	10,2
<b>Arbeitslosenquoten bezogen auf</b>									
alle zivilen Erwerbspersonen	2,7	2,6	2,7	x	x	x	3,0	3,0	3,0
dar. Männer	2,9	2,8	3,0	x	x	x	3,4	3,3	3,4
Frauen	2,5	2,3	2,4	x	x	x	2,6	2,5	2,5
15 bis unter 25 Jahre	4,3	3,0	3,1	x	x	x	4,3	3,4	3,2
15 bis unter 20 Jahre	1,7	1,0	1,0	x	x	x	1,4	0,9	0,8
50 bis unter 65 Jahre	3,6	3,6	3,7	x	x	x	3,8	4,0	4,0
55 bis unter 65 Jahre	4,6	4,7	4,7	x	x	x	4,9	5,1	5,1
Ausländer	3,1	3,0	3,2	x	x	x	4,1	4,1	4,0
abhängige zivile Erwerbspersonen	3,0	2,9	3,0	x	x	x	3,4	3,3	3,3
<b>Unterbeschäftigung</b>									
Arbeitslosigkeit im weiteren Sinne	7.470	7.269	7.655	201	2,8	-988	-11,7	-9,8	-3,7
Unterbeschäftigung im engeren Sinne	8.165	7.978	8.420	187	2,3	-1.308	-13,8	-12,8	-7,3
Unterbeschäftigung (ohne Kurzarbeit)	9.269	9.075	9.526	194	2,1	-1.246	-11,8	-11,0	-6,1
Unterbeschäftigungsquote	3,5	3,5	3,6	x	x	x	4,0	3,9	3,9
<b>Leistungsempfänger</b>									
Arbeitslosengeld <sup>2)</sup>	6.815	6.484	6.825	331	5,1	-409	-5,7	-5,9	-1,1

1) Bei Quoten werden die Vorjahreswerte ausgewiesen.

© Statistik der Bundesagentur für Arbeit

Die Differenzierung nach Rechtskreisen basiert auf anteiligen Quoten der Arbeitslosen in den beiden Rechtskreisen, d.h. die Basis ist jeweils gleich und in der Summe ergibt sich die Arbeitslosenquote insgesamt. Abweichungen in der Summe sind rundungsbedingt.

2) Vorläufige, hochgerechnete Werte für Juni 2010 und Juli 2010; ohne Arbeitslosengeld bei Weiterbildung.

## Eckwerte des Arbeitsmarktes im Rechtskreis SGB II

Agentur für Arbeit Bochum  
Juli 2010

Merkmale	Jul 2010	Jun 2010	Mai 2010	Veränderung gegenüber					
				Vormonat		Vorjahresmonat <sup>1)</sup>			
						Jul 2009		Jun 2009	Mai 2009
				absolut	in %	absolut	in %	in %	in %
<b>Bestand an Arbeitsuchenden</b>									
Insgesamt	34.852	34.586	34.648	266	0,8	1.647	5,0	4,8	5,6
<b>Bestand an Arbeitslosen</b>									
Insgesamt	21.891	21.785	21.625	106	0,5	101	0,5	1,1	1,4
54,6% Männer	11.963	12.025	11.937	-62	-0,5	233	2,0	3,3	3,4
45,4% Frauen	9.928	9.760	9.688	168	1,7	-132	-1,3	-1,5	-0,9
9,2% 15 bis unter 25 Jahre	2.022	1.848	1.791	174	9,4	167	9,0	9,9	9,0
1,9% dar. 15 bis unter 20 Jahre	425	325	322	100	30,8	2	0,5	-3,6	0,3
21,5% 50 bis unter 65 Jahre	4.702	4.730	4.703	-28	-0,6	-114	-2,4	-2,9	-1,8
9,9% dar. 55 bis unter 65 Jahre	2.163	2.211	2.198	-48	-2,2	-73	-3,3	-1,6	0,2
44,8% Langzeitarbeitslose	9.802	9.846	9.710	-44	-0,4	54	0,6	0,1	-0,9
5,9% dar. 55 bis unter 65 Jahre	1.282	1.313	1.282	-31	-2,4	-41	-3,1	-3,1	-4,5
6,4% Schwerbehinderte	1.394	1.473	1.484	-79	-5,4	-203	-12,7	-8,8	-7,0
22,6% Ausländer	4.937	4.905	4.812	32	0,7	-38	-0,8	-0,5	-0,5
<b>Zugang an Arbeitslosen</b>									
Insgesamt	3.540	3.410	3.477	130	3,8	186	5,5	5,5	7,4
dar. aus Erwerbstätigkeit	707	702	737	5	0,7	-94	-11,7	9,7	-1,3
aus Ausbildung/sonst. Maßnahme	886	759	913	127	16,7	90	11,3	-7,3	23,5
seit Jahresbeginn	24.015	20.475	17.065	x	x	367	1,6	0,9	0,0
<b>Abgang an Arbeitslosen</b>									
Insgesamt	3.660	3.523	3.879	137	3,9	262	7,7	10,2	4,2
dar. in Erwerbstätigkeit	1.002	954	992	48	5,0	207	26,0	14,7	2,9
in Ausbildung/sonst. Maßnahme	508	567	802	-59	-10,4	40	8,5	-4,7	6,2
seit Jahresbeginn	25.289	21.629	18.106	x	x	1.633	6,9	6,8	6,1
<b>Arbeitslosenquoten bezogen auf</b>									
alle zivilen Erwerbspersonen	8,4	8,4	8,3	x	x	x	8,4	8,3	8,2
dar. Männer	8,5	8,5	8,5	x	x	x	8,3	8,2	8,1
Frauen	8,3	8,2	8,1	x	x	x	8,5	8,4	8,3
15 bis unter 25 Jahre	7,9	7,2	7,0	x	x	x	7,2	6,5	6,4
15 bis unter 20 Jahre	7,5	5,7	5,7	x	x	x	7,2	5,7	5,5
50 bis unter 65 Jahre	6,8	6,8	6,8	x	x	x	7,2	7,3	7,2
55 bis unter 65 Jahre	5,8	5,9	5,9	x	x	x	6,4	6,4	6,3
Ausländer	21,4	21,2	20,8	x	x	x	21,6	21,4	21,0
abhängige zivile Erwerbspersonen	9,3	9,3	9,2	x	x	x	9,3	9,2	9,1
<b>Unterbeschäftigung</b>									
Arbeitslosigkeit im weiteren Sinne	24.710	24.494	24.337	216	0,9	2.327	10,4	11,1	11,7
Unterbeschäftigung im engeren Sinne	27.886	27.603	27.480	283	1,0	1.824	7,0	6,3	7,0
Unterbeschäftigung (ohne Kurzarbeit)	27.999	27.727	27.617	273	1,0	1.774	6,8	6,1	6,9
Unterbeschäftigungsquote	10,6	10,5	10,5	x	x	x	10,0	9,9	9,8

1) Bei Quoten werden die Vorjahreswerte ausgewiesen.

© Statistik der Bundesagentur für Arbeit

Die Differenzierung nach Rechtskreisen basiert auf anteiligen Quoten der Arbeitslosen in den beiden Rechtskreisen, d.h. die Basis ist jeweils gleich und in der Summe ergibt sich die Arbeitslosenquote insgesamt. Abweichungen in der Summe sind rundungsbedingt.

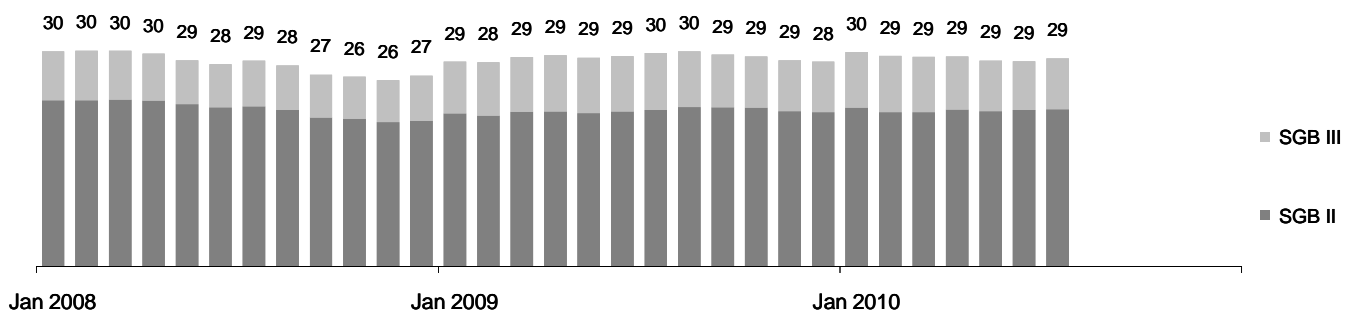
## Bestand an Arbeitslosen nach Rechtskreisen

Agentur für Arbeit Bochum  
Juli 2010

Die Arbeitslosigkeit ist im Juli um 428 auf 28.975 gestiegen. Im Vergleich zum Vorjahresmonat gab es 729 Arbeitslose weniger. Die Arbeitslosenquote auf Basis aller zivilen Erwerbspersonen betrug im Juli 11,1%; vor einem Jahr hatte sie sich auf 11,4% belaufen.

Im Rechtskreis SGB III lag die Arbeitslosigkeit bei 7.084, das sind 322 mehr als im Vormonat und 830 weniger als im Vorjahr. Die anteilige SGB III-Arbeitslosenquote lag bei 2,7%. Im Rechtskreis SGB II gab es 21.891 Arbeitslose, das ist ein Plus von 106 gegenüber Juni; im Vergleich zum Juli 2009 waren es 101 Arbeitslose mehr. Die anteilige SGB II-Arbeitslosenquote betrug 8,4%.

### Entwicklung des Bestandes an Arbeitslosen nach Rechtskreisen (in Tausend)



Bestand an Arbeitslosen	Jul 2010	Veränderung gegenüber				Arbeitslosenquote <sup>1)</sup>		
		Vormonat		Vorjahresmonat		Jul 2010	Vormonat	Vorjahr
		absolut	in %	absolut	in %	in %		
		1	2	3	4	5	6	7
<b>Insgesamt</b>	28.975	428	1,5	-729	-2,5	11,1	11,0	11,4
Männer	16.022	22	0,1	-491	-3,0	11,3	11,3	11,6
Frauen	12.953	406	3,2	-238	-1,8	10,9	10,5	11,1
15 bis unter 25 Jahre	3.119	490	18,6	153	5,2	12,1	10,2	11,5
15 bis unter 20 Jahre	523	144	38,0	20	4,0	9,2	6,7	8,6
50 bis unter 65 Jahre	7.171	-69	-1,0	-197	-2,7	10,3	10,4	11,0
55 bis unter 65 Jahre	3.869	-83	-2,1	-67	-1,7	10,4	10,6	11,3
Deutsche	23.289	386	1,7	-444	-1,9	9,8	9,7	10,0
Ausländer	5.653	47	0,8	-261	-4,4	24,5	24,3	25,7
<b>Rechtskreis SGB III</b>	7.084	322	4,8	-830	-10,5	2,7	2,6	3,0
Männer	4.059	84	2,1	-724	-15,1	2,9	2,8	3,4
Frauen	3.025	238	8,5	-106	-3,4	2,5	2,3	2,6
15 bis unter 25 Jahre	1.097	316	40,5	-14	-1,3	4,3	3,0	4,3
15 bis unter 20 Jahre	98	44	81,5	18	22,5	1,7	1,0	1,4
50 bis unter 65 Jahre	2.469	-41	-1,6	-83	-3,3	3,6	3,6	3,8
55 bis unter 65 Jahre	1.706	-35	-2,0	6	0,4	4,6	4,7	4,9
Deutsche	6.368	308	5,1	-601	-8,6	2,7	2,6	2,9
Ausländer	716	15	2,1	-223	-23,7	3,1	3,0	4,1
<b>Rechtskreis SGB II</b>	21.891	106	0,5	101	0,5	8,4	8,4	8,4
Männer	11.963	-62	-0,5	233	2,0	8,5	8,5	8,3
Frauen	9.928	168	1,7	-132	-1,3	8,3	8,2	8,5
15 bis unter 25 Jahre	2.022	174	9,4	167	9,0	7,9	7,2	7,2
15 bis unter 20 Jahre	425	100	30,8	2	0,5	7,5	5,7	7,2
50 bis unter 65 Jahre	4.702	-28	-0,6	-114	-2,4	6,8	6,8	7,2
55 bis unter 65 Jahre	2.163	-48	-2,2	-73	-3,3	5,8	5,9	6,4
Deutsche	16.921	78	0,5	157	0,9	7,1	7,1	7,1
Ausländer	4.937	32	0,7	-38	-0,8	21,4	21,2	21,6

1) Bezogen auf alle zivilen Erwerbspersonen. Die Differenzierung nach Rechtskreisen basiert auf anteiligen Quoten der Arbeitslosen in den beiden Rechtskreisen, d.h. die Basis ist jeweils gleich und in der Summe ergibt sich die Arbeitslosenquote insgesamt. Abweichungen in der Summe sind rundungsbedingt.

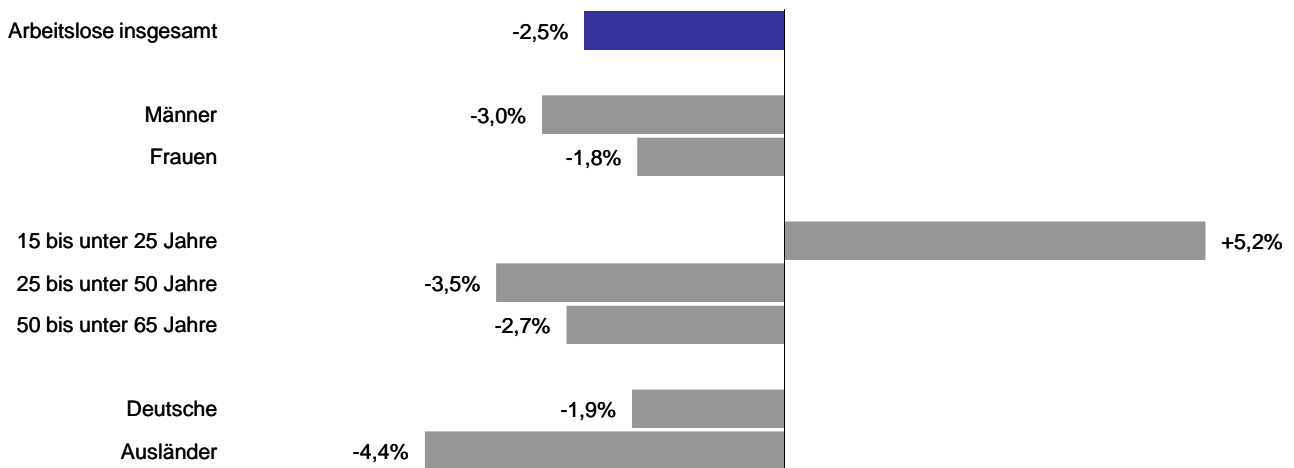


## Bestand an Arbeitslosen nach Personengruppen

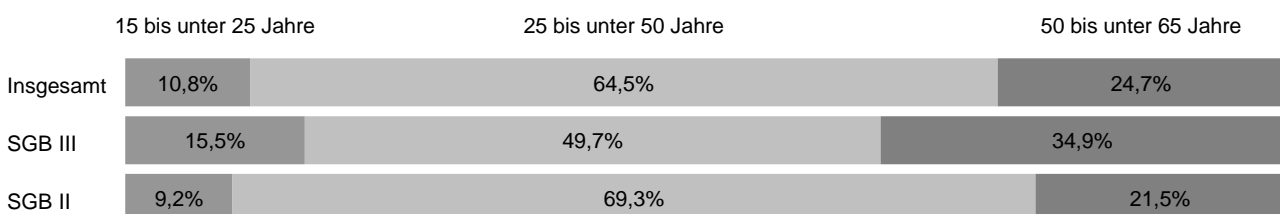
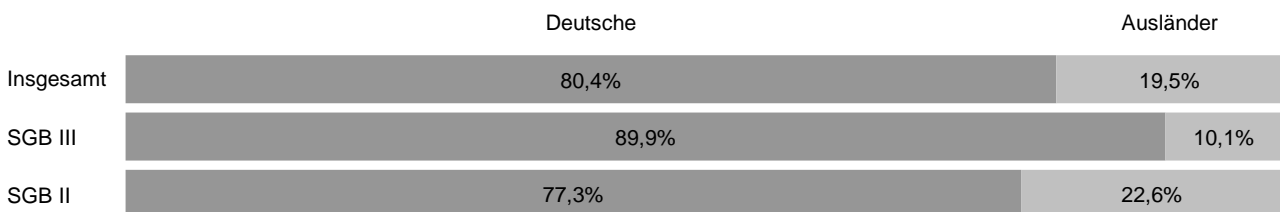
Agentur für Arbeit Bochum  
Juli 2010

Nach Personengruppen entwickelte sich die Arbeitslosigkeit im Agenturbezirk unterschiedlich. Die Veränderungsspanne reicht im Juli von -4% bei Ausländern bis +5% bei 15- bis unter 25-Jährigen. Auch der Anteil der ausgewählten Personengruppen am Arbeitslosenbestand ist unterschiedlich groß. Bei der Interpretation der Daten ist zu berücksichtigen, dass Mehrfachzählungen möglich sind, da ein Arbeitsloser in der Regel mehreren der hier abgebildeten Personengruppen angehört. Somit kann die individuelle Situation von Arbeitslosen von der Entwicklung der jeweiligen Personengruppe abweichen.

### Veränderung der Arbeitslosigkeit ausgewählter Personengruppen gegenüber dem Vorjahresmonat



### Anteil ausgewählter Personengruppen an allen Arbeitslosen nach Rechtskreisen

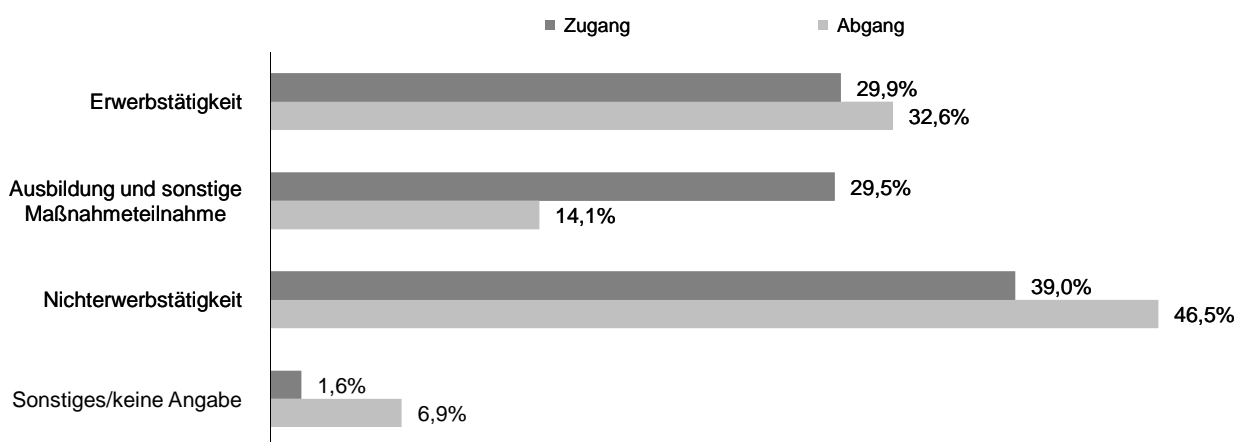


## Zugang in und Abgang aus Arbeitslosigkeit

Agentur für Arbeit Bochum  
Juli 2010

Arbeitslosigkeit ist kein fester Block, vielmehr gibt es auf dem Arbeitsmarkt viel Bewegung. Im Juli meldeten sich 5.794 Personen (neu oder erneut) arbeitslos, das waren 90 mehr als vor einem Jahr. Gleichzeitig beendeten 5.367 Personen ihre Arbeitslosigkeit, 97 mehr als im Juli 2009. Seit Jahresbeginn gab es 38.419 Zugänge von Arbeitslosen, gegenüber dem Vorjahreszeitraum ist das eine Abnahme von 348 Meldungen. Dem gegenüber stehen 37.961 Abmeldungen von Arbeitslosen, im Vergleich zum Vorjahreszeitraum ist das ein Zuwachs von 2.339 Abmeldungen. Im Juli meldeten sich 1.730 zuvor erwerbstätige Personen arbeitslos, 205 weniger als vor einem Jahr. Durch Aufnahme einer Erwerbstätigkeit konnten in diesem Monat 1.749 Personen ihre Arbeitslosigkeit beenden, 160 mehr als vor einem Jahr.

### Anteil ausgewählter Zu- und Abgangsstrukturen an allen Zugängen in und Abgängen aus Arbeitslosigkeit



Zugangs- und Abgangsstrukturen	Jul 2010	Veränderung gegenüber				seit Jahresbeginn	Veränderung gegenüber Vorjahreszeitraum	
		Vormonat		Vorjahresmonat			absolut	in %
		absolut	in %	absolut	in %			
1	2	3	4	5	6	7	8	
<b>Zugang an Arbeitslosen insgesamt</b>	5.794	632	12,2	90	1,6	38.419	-348	-0,9
Erwerbstätigkeit (ohne Ausbildung)	1.730	212	14,0	-205	-10,6	12.365	-1.978	-13,8
dar. Beschäftigung am 1. Arbeitsmarkt	1.362	243	21,7	-86	-5,9	9.393	-1.439	-13,3
Beschäftigung am 2. Arbeitsmarkt	258	-29	-10,1	-113	-30,5	2.213	-617	-21,8
Selbständigkeit	79	-8	-9,2	-4	-4,8	577	68	13,4
Ausbildung und sonstige Maßnahmeteilnahme	1.711	436	34,2	85	5,2	9.703	674	7,5
Nichterwerbstätigkeit	2.259	-21	-0,9	243	12,1	15.606	1.203	8,4
dar. Arbeitsunfähigkeit	1.655	-62	-3,6	251	17,9	11.576	958	9,0
fehlende Verfügbarkeit/Mitwirkung	576	39	7,3	-8	-1,4	3.871	223	6,1
Sonstiges/keine Angabe	94	5	5,6	-33	-26,0	745	-247	-24,9
<b>Abgang an Arbeitslosen insgesamt</b>	5.367	72	1,4	97	1,8	37.961	2.339	6,6
Erwerbstätigkeit (ohne Ausbildung)	1.749	-	-	160	10,1	11.318	436	4,0
dar. Beschäftigung am 1. Arbeitsmarkt	1.273	-22	-1,7	88	7,4	7.948	647	8,9
Beschäftigung am 2. Arbeitsmarkt	348	33	10,5	74	27,0	2.335	-399	-14,6
Selbständigkeit	114	-20	-14,9	4	3,6	927	194	26,5
Ausbildung und sonstige Maßnahmeteilnahme	755	-136	-15,3	-228	-23,2	8.170	755	10,2
Nichterwerbstätigkeit	2.494	185	8,0	122	5,1	15.901	1.012	6,8
dar. Arbeitsunfähigkeit	1.735	97	5,9	89	5,4	11.430	505	4,6
fehlende Verfügbarkeit/Mitwirkung	589	66	12,6	6	1,0	3.480	114	3,4
Sonstiges/keine Angabe	369	23	6,6	43	13,2	2.572	136	5,6

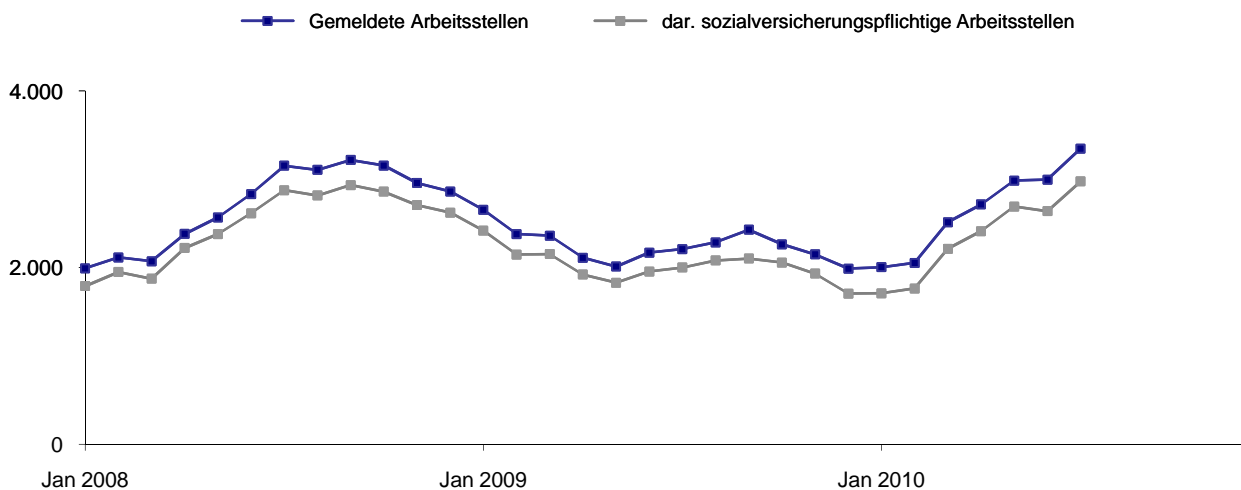
[zurück zum Inhalt](#)

## Gemeldete Arbeitsstellen

Agentur für Arbeit Bochum  
Juli 2010

Im Bezirk der Agentur für Arbeit Bochum waren im Juli 3.346 Arbeitsstellen gemeldet, gegenüber Juni ist das ein Plus von 350. Im Vergleich zum Vorjahresmonat gab es 1.137 Stellen mehr. Arbeitgeber meldeten der Agentur im Juli 1.243 neue Arbeitsstellen, das waren 401 mehr als vor einem Jahr. Seit Jahresbeginn sind 6.768 Stellen eingegangen, gegenüber dem Vorjahreszeitraum ist das ein Zuwachs von 1.341 oder 25%. Im Juli wurden 902 Arbeitsstellen abgemeldet, 93 mehr als im Vorjahr. Von Januar bis Juli gab es insgesamt 5.331 Stellenabgänge, im Vergleich zum Vorjahreszeitraum ist das eine Abnahme von 740 oder 12%.

### Entwicklung des Bestandes an gemeldeten Arbeitsstellen



Gemeldete Arbeitsstellen	Jul 2010	Veränderung gegenüber				seit Jahresbeginn <sup>1)</sup>	Veränderung gegenüber Vorjahreszeitraum	
		Vormonat		Vorjahresmonat			absolut	in %
		absolut	in %	absolut	in %			
1	2	3	4	5	6	7	8	
<b>Zugang</b>	1.243	260	26,4	401	47,6	6.768	1.341	24,7
dar. sofort zu besetzen	906	200	28,3	407	81,6	4.656	1.285	38,1
sozialversicherungspflichtig	1.101	299	37,3	349	46,4	5.898	1.102	23,0
dar. sofort zu besetzen	791	206	35,2	358	82,7	4.006	1.088	37,3
<b>Bestand</b>	3.346	350	11,7	1.137	51,5	2.659	388	17,1
dar. sofort zu besetzen	3.091	289	10,3	1.095	54,9	2.464	384	18,5
sozialversicherungspflichtig	2.976	337	12,8	974	48,7	2.344	283	13,7
dar. sofort zu besetzen	2.742	269	10,9	935	51,7	2.163	281	14,9
<b>Abgang</b>	902	-18	-2,0	93	11,5	5.331	-740	-12,2
dar. sozialversicherungspflichtige Stellen	763	-42	-5,2	52	7,3	4.578	-834	-15,4

1) Zu- und Abgang (Summe) und Bestand (Durchschnitt) jeweils von Januar bis zum aktuellen Berichtsmonat.

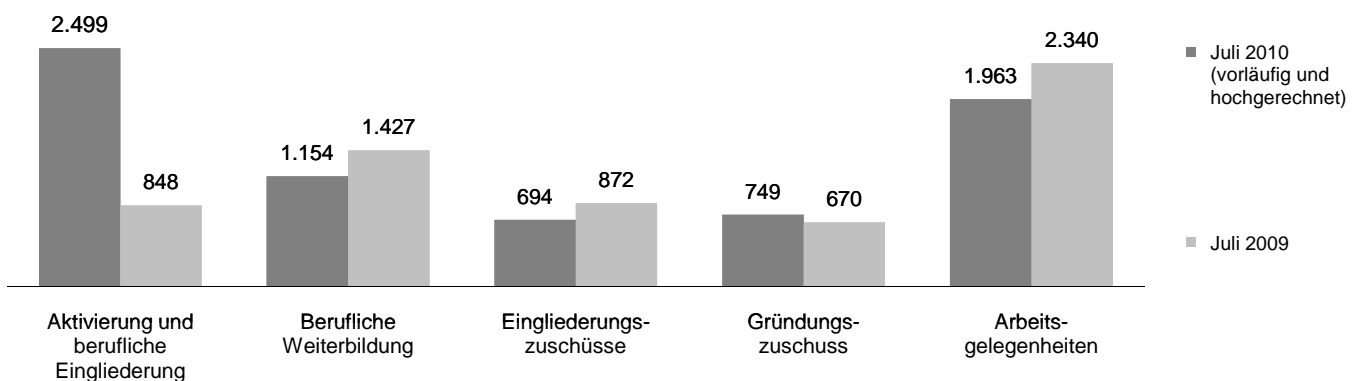
© Statistik der Bundesagentur für Arbeit

## Arbeitsmarktpolitische Maßnahmen

Agentur für Arbeit Bochum  
Juli 2010

Mit dem Einsatz arbeitsmarktpolitischer Instrumente konnte für zahlreiche Personen im Bezirk der Agentur für Arbeit Arbeitslosigkeit beendet oder verhindert werden. Die nachfolgenden Übersichten informieren über ausgewählte Maßnahmen, die in der Regel in großem Umfang am Arbeitsmarkt eingesetzt werden.

### Bestand an Teilnehmern in ausgewählten arbeitsmarktpolitischen Maßnahmen



Ausgewählte Maßnahmen aktiver Arbeitsmarktpolitik <sup>1)</sup>	Jul 2010	Veränderung gegenüber				seit Jahresbeginn <sup>2)</sup>	Veränderung gegenüber Vorjahreszeitraum	
		Vormonat		Vorjahresmonat			absolut	in %
		absolut	in %	absolut	in %			
1	2	3	4	5	6	7	8	
<b>Zugang</b>								
Aktivierung und berufliche Eingliederung	453	-155	-25,5	-150	-24,9	6.118	4.043	194,8
Berufliche Weiterbildung <sup>3)</sup>	229	40	21,2	-37	-13,9	1.635	-1.129	-40,8
Eingliederungszuschüsse <sup>4)</sup>	127	-26	-17,0	-14	-9,9	890	-67	-7,0
Gründungszuschuss	63	-5	-7,4	-11	-14,9	463	31	7,2
Arbeitsgelegenheiten	473	41	9,5	115	32,1	4.062	-477	-10,5
<b>Bestand</b>								
Aktivierung und berufliche Eingliederung	2.499	-66	-2,6	1.651	194,7	2.643	2.370	x
Berufliche Weiterbildung <sup>3)</sup>	1.154	-33	-2,8	-273	-19,1	1.287	-249	-16,2
Eingliederungszuschüsse <sup>4)</sup>	694	-5	-0,7	-178	-20,4	659	-215	-24,6
Gründungszuschuss	749	7	0,9	79	11,8	727	83	13,0
Arbeitsgelegenheiten	1.963	105	5,7	-377	-16,1	1.950	-426	-17,9
<b>Abgang</b>								
Aktivierung und berufliche Eingliederung	630	-154	-19,6	391	163,6	5.585	4.350	x
Berufliche Weiterbildung <sup>3)</sup>	259	-13	-4,8	-154	-37,3	2.034	-877	-30,1
Eingliederungszuschüsse <sup>4)</sup>	133	13	10,8	10	8,1	939	-39	-4,0
Gründungszuschuss	56	-11	-16,4	-4	-6,7	419	56	15,4
Arbeitsgelegenheiten	385	-30	-7,2	-103	-21,1	4.250	-599	-12,4

1) Die letzten drei Monate jeweils vorläufige und hochgerechnete Werte.

2) Zu- und Abgang (Summe) und Bestand (Durchschnitt) jeweils von Januar bis zum aktuellen Berichtsmonat.

3) Einschließlich der Daten zur Förderung der Teilhabe behinderter Menschen am Arbeitsleben.

4) Einschließlich Förderung nach § 421 f, p SGB III.

**Ausbildungsstellenmarkt**

[zurück zum Inhalt](#)

Agentur für Arbeit Bochum  
Juli 2010

Seit Beginn des Berufsberatungsjahres im Oktober letzten Jahres meldeten sich im Bezirk der Agentur für Arbeit Bochum 3.908 Bewerber für Berufsausbildungsstellen, das waren 3,0% weniger als im Vorjahreszeitraum. Zugleich gab es 2.528 Meldungen für Berufsausbildungsstellen, das entspricht einem Plus von 12,6%. Ende Juli waren 1.342 Bewerber noch unversorgt und 570 Berufsausbildungsstellen noch unbesetzt. Im Vergleich zum Vorjahresmonat gab es mehr unversorgte Bewerber für Berufsausbildungsstellen (+7,5%), die Zahl der unbesetzten Berufsausbildungsstellen war ebenfalls größer (+15,6%). Eine Beurteilung der aktuellen Lage am Ausbildungsstellenmarkt ist auf der Grundlage von gemeldeten Bewerbern und gemeldeten Berufsausbildungsstellen im Vergleich zu vorhergehenden Berichtsjahren möglich; eine Hilfestellung hierzu bietet das Diagramm.

**Seit Beginn des Berichtsjahres<sup>1)</sup> gemeldete Bewerber für Berufsausbildungsstellen und gemeldete Berufsausbildungsstellen**

■ Gemeldete Bewerber für Berufsausbildungsstellen      ■ Gemeldete Berufsausbildungsstellen



Merkmale des Ausbildungsstellenmarktes	2009/2010	Veränderung gegenüber Vorjahr		2008/2009
		absolut	in %	
	1	2	3	4
<b>Gemeldete Bewerber für Berufsausbildungsstellen</b>				
seit Beginn des Berichtsjahres <sup>1)</sup>	3.908	-122	-3,0	4.030
versorgte Bewerber	2.566	-216	-7,8	2.782
einmündende Bewerber	1.066	86	8,8	980
andere ehemalige Bewerber	1.081	-294	-21,4	1.375
Bewerber mit Alternative zum 30.9.	419	-8	-1,9	427
unversorgte Bewerber	1.342	94	7,5	1.248
<b>Gemeldete Berufsausbildungsstellen</b>				
seit Beginn des Berichtsjahres <sup>1)</sup>	2.528	282	12,6	2.246
betriebliche Ausbildungsstellen	2.508	290	13,1	2.218
außerbetriebliche Ausbildungsstellen	20	-8	-28,6	28
unbesetzten Berufsausbildungsstellen	570	77	15,6	493
Berufsausbildungsstellen je Bewerber	0,65	x	x	0,56
unbesetzte Berufsausbildungsstellen je unversorgter Bewerber	0,42	x	x	0,40

1) Ein Berichtsjahr umfasst jeweils den Zeitraum vom 1. Oktober bis zum 30. September des Folgejahres.

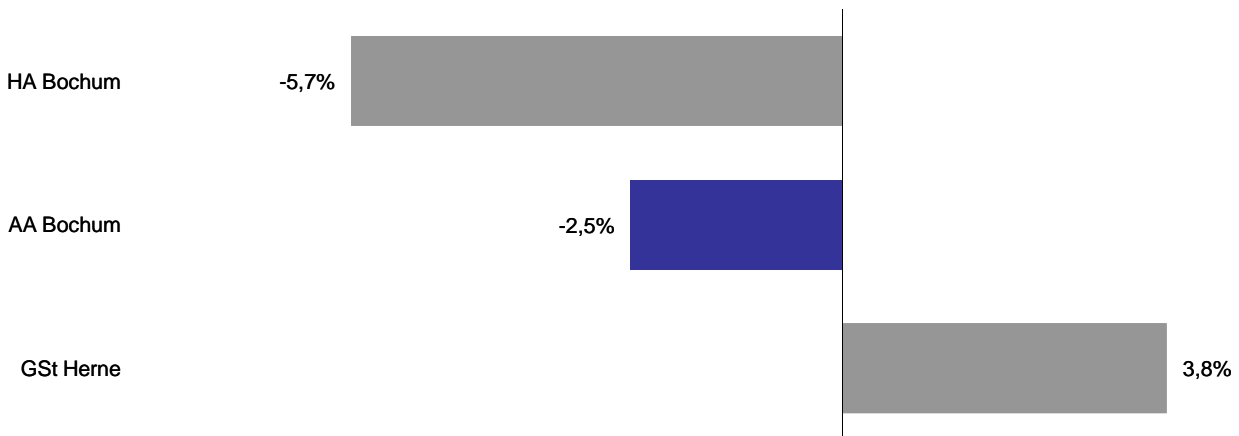
**Der Arbeitsmarkt in den Dienststellen des Agenturbezirks**

[zurück zum Inhalt](#)

Agentur für Arbeit Bochum  
Juli 2010

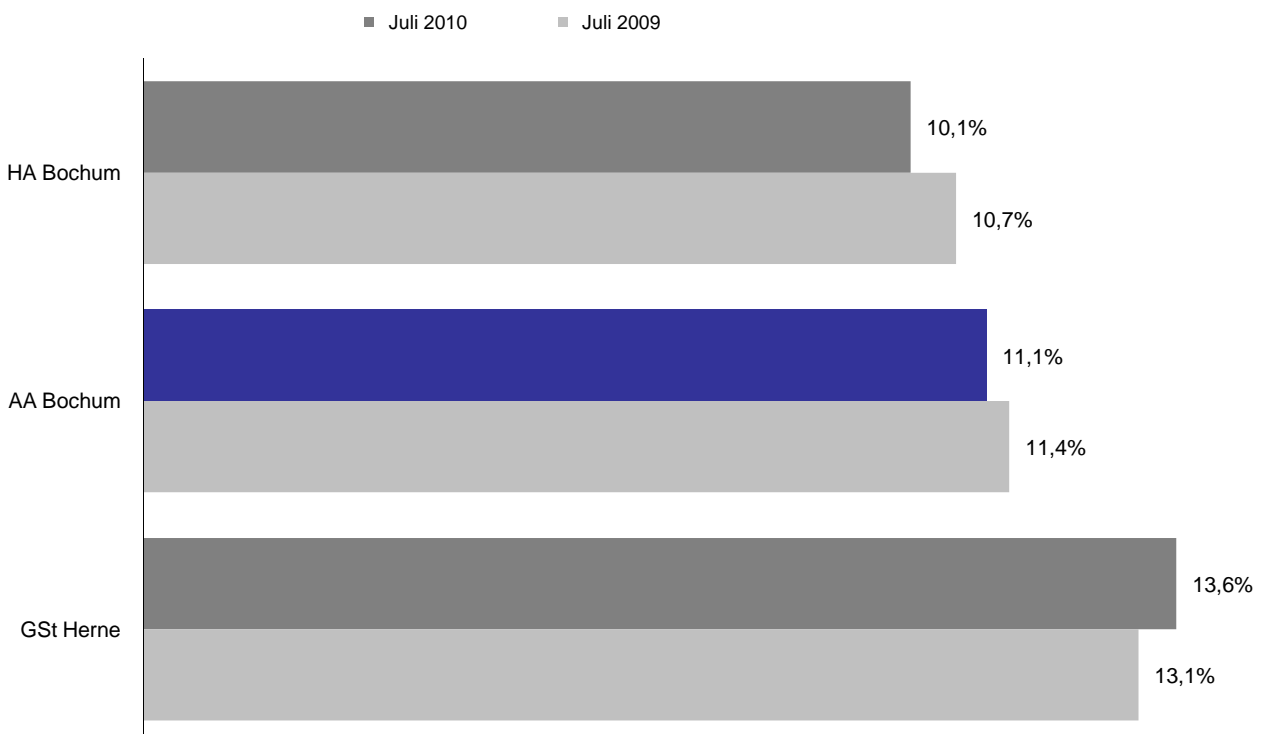
Im Agenturbezirk Bochum stellt sich der Arbeitsmarkt im Juli recht unterschiedlich dar. Vergleichsweise günstig entwickelte sich die Arbeitslosigkeit in Bochum; dort sank der Bestand an Arbeitslosen gegenüber dem Vorjahresmonat um 6%. Dem gegenüber steht die Entwicklung in Herne mit einer Zunahme von 4%.

**Veränderung des Bestandes an Arbeitslosen gegenüber dem Vorjahresmonat**



Dementsprechend änderten sich auch die Arbeitslosenquoten in den Dienststellen des Agenturbezirks. Die Spanne reichte im Juli von 10,1% in Bochum bis 13,6% in Herne.

**Arbeitslosenquoten<sup>1)</sup> im Agenturbezirk aufsteigend sortiert**



1) Arbeitslose bezogen auf alle zivilen Erwerbspersonen (abhängige zivile Erwerbspersonen plus Selbständige und mithelfende Familienangehörige).

**Eckwerte des Arbeitsmarktes**

Agentur für Arbeit Bochum - Hauptagentur Bochum

Juli 2010

Die Arbeitslosigkeit ist von Juni auf Juli um 246 auf 18.422 Personen gestiegen. Das waren 1.111 Arbeitslose weniger als vor einem Jahr. Die Arbeitslosenquote auf Basis aller zivilen Erwerbspersonen betrug im Juli 10,1%; vor einem Jahr belief sie sich auf 10,7%. Dabei meldeten sich 3.832 Personen (neu oder erneut) arbeitslos, 117 weniger als vor einem Jahr und gleichzeitig beendeten 3.577 Personen ihre Arbeitslosigkeit (+19). Seit Jahresbeginn gab es insgesamt 25.724 Arbeitslosmeldungen, das ist ein Minus von 1.481 im Vergleich zum Vorjahreszeitraum; dem gegenüber stehen 25.811 Abmeldungen von Arbeitslosen (+1.136).

Der Bestand an Arbeitsstellen ist im Juli um 164 Stellen auf 2.510 gestiegen; im Vergleich zum Vorjahresmonat gab es 751 Arbeitsstellen mehr. Arbeitgeber meldeten im Juli 882 neue Arbeitsstellen, 238 mehr als vor einem Jahr. Seit Januar gingen 5.196 Arbeitsstellen ein, gegenüber dem Vorjahreszeitraum ist das ein Zuwachs von 1.001.

Merkmale	Jul 2010	Jun 2010	Mai 2010	Veränderung gegenüber					
				Vormonat		Vorjahresmonat <sup>1)</sup>			
						Jul 2009		Jun 2009	Mai 2009
				absolut	in %	absolut	in %	in %	in %
<b>Bestand an Arbeitssuchenden</b>									
Insgesamt	31.282	31.374	31.623	-92	-0,3	-360	-1,1	-0,4	1,7
<b>Bestand an Arbeitslosen</b>									
Insgesamt	18.422	18.176	18.282	246	1,4	-1.111	-5,7	-5,0	-2,9
55,9% Männer	10.301	10.347	10.451	-46	-0,4	-683	-6,2	-4,5	-2,5
44,1% Frauen	8.121	7.829	7.831	292	3,7	-428	-5,0	-5,7	-3,5
10,8% 15 bis unter 25 Jahre	1.992	1.702	1.662	290	17,0	105	5,6	4,5	6,3
1,8% dar. 15 bis unter 20 Jahre	335	249	250	86	34,5	-17	-4,8	-11,7	-0,4
25,2% 50 bis unter 65 Jahre	4.636	4.710	4.725	-74	-1,6	-416	-8,2	-8,9	-7,7
13,8% dar. 55 bis unter 65 Jahre	2.545	2.608	2.639	-63	-2,4	-208	-7,6	-6,7	-3,9
36,2% Langzeitarbeitslose	6.677	6.695	6.583	-18	-0,3	-134	-2,0	-2,1	-2,7
8,1% Schwerbehinderte	1.484	1.555	1.560	-71	-4,6	-167	-10,1	-7,6	-7,0
18,1% Ausländer	3.329	3.324	3.261	5	0,2	-301	-8,3	-6,3	-5,3
<b>Zugang an Arbeitslosen</b>									
Insgesamt	3.832	3.400	3.466	432	12,7	-117	-3,0	-6,2	-2,9
dar. aus Erwerbstätigkeit	1.188	1.032	1.080	156	15,1	-118	-9,0	-9,2	-13,5
aus Ausbildung/sonst. Maßnahme	1.124	800	940	324	40,5	-32	-2,8	-21,3	7,7
15 bis unter 25 Jahre	873	532	514	341	64,1	43	5,2	1,5	-0,2
55 bis unter 65 Jahre	347	358	343	-11	-3,1	-6	-1,7	-3,2	1,5
seit Jahresbeginn	25.724	21.892	18.492	x	x	-1.481	-5,4	-5,9	-5,8
<b>Abgang an Arbeitslosen</b>									
Insgesamt	3.577	3.530	3.740	47	1,3	19	0,5	6,3	-0,9
dar. in Erwerbstätigkeit	1.150	1.159	1.161	-9	-0,8	80	7,5	16,2	7,2
in Ausbildung/sonst. Maßnahme	535	592	764	-57	-9,6	-79	-12,9	-29,2	-15,5
15 bis unter 25 Jahre	554	460	555	94	20,4	5	0,9	6,7	5,1
55 bis unter 65 Jahre	438	414	380	24	5,8	-	-	13,1	-10,8
seit Jahresbeginn	25.811	22.234	18.704	x	x	1.136	4,6	5,3	5,1
<b>Arbeitslosenquoten bezogen auf</b>									
alle zivilen Erwerbspersonen	10,1	9,9	10,0	x	x	x	10,7	10,5	10,3
Männer	10,5	10,5	10,6	x	x	x	11,1	11,0	10,9
Frauen	9,6	9,3	9,3	x	x	x	10,2	9,9	9,7
15 bis unter 25 Jahre	11,2	9,6	9,3	x	x	x	10,5	9,0	8,7
15 bis unter 20 Jahre	8,6	6,4	6,4	x	x	x	8,8	7,0	6,3
50 bis unter 65 Jahre	9,4	9,6	9,6	x	x	x	10,6	10,9	10,8
55 bis unter 65 Jahre	9,6	9,8	9,9	x	x	x	11,1	11,2	11,0
Ausländer	22,6	22,5	22,1	x	x	x	24,6	24,0	23,3
abhängige zivile Erwerbspersonen	11,2	11,0	11,1	x	x	x	11,8	11,6	11,4
<b>Gemeldete Arbeitsstellen</b>									
Zugang	882	805	848	77	9,6	238	37,0	26,8	37,7
Zugang seit Jahresbeginn	5.196	4.314	3.509	x	x	1.001	23,9	21,5	20,3
Bestand	2.510	2.346	2.275	164	7,0	751	42,7	36,0	39,3

1) Bei den Arbeitslosenquoten werden die Vorjahreswerte ausgewiesen.

**Eckwerte des Arbeitsmarktes im Rechtskreis SGB III**

Agentur für Arbeit Bochum - Hauptagentur Bochum

Juli 2010

Die Arbeitslosigkeit ist im Rechtskreis SGB III von Juni auf Juli um 171 auf 4.833 Personen gestiegen. Das waren 559 Arbeitslose weniger als im Vorjahresmonat. Die anteilige SGB III-Arbeitslosenquote auf Basis aller zivilen Erwerbspersonen betrug im Juli 2,6%; vor einem Jahr belief sie sich auf 3,0%.

Dabei meldeten sich 1.538 Personen (neu oder erneut) arbeitslos, 42 weniger als vor einem Jahr. Gleichzeitig beendeten 1.199 Personen ihre Arbeitslosigkeit (-79). Seit Beginn des Jahres gab es 9.982 Arbeitslosmeldungen, das ist ein Minus von 428 im Vergleich zum Vorjahreszeitraum; dem stehen 8.832 Abmeldungen von Arbeitslosen gegenüber (+376).

Merkmale	Jul 2010	Jun 2010	Mai 2010	Veränderung gegenüber					
				Vormonat		Vorjahresmonat <sup>1)</sup>			
						Jul 2009		Jun 2009	Mai 2009
				absolut	in %	absolut	in %	in %	in %
<b>Bestand an Arbeitssuchenden</b>									
Insgesamt	8.752	9.018	9.273	-266	-2,9	-1.459	-14,3	-11,5	-7,1
<b>Bestand an Arbeitslosen</b>									
Insgesamt	4.833	4.662	4.832	171	3,7	-559	-10,4	-11,8	-9,6
57,3% Männer	2.767	2.740	2.879	27	1,0	-472	-14,6	-15,3	-12,8
42,7% Frauen	2.066	1.922	1.953	144	7,5	-87	-4,0	-6,3	-4,5
14,4% 15 bis unter 25 Jahre	696	506	492	190	37,5	32	4,8	-3,1	-0,2
1,3% dar. 15 bis unter 20 Jahre	61	35	37	26	74,3	6	10,9	-18,6	12,1
36,0% 50 bis unter 65 Jahre	1.742	1.798	1.847	-56	-3,1	-122	-6,5	-8,3	-7,5
25,5% dar. 55 bis unter 65 Jahre	1.230	1.267	1.298	-37	-2,9	-34	-2,7	-4,0	-2,6
17,7% Langzeitarbeitslose	854	890	924	-36	-4,0	19	2,3	4,5	10,3
12,2% dar. 55 bis unter 65 Jahre	588	619	638	-31	-5,0	72	14,0	17,9	22,9
11,1% Schwerbehinderte	535	550	545	-15	-2,7	46	9,4	5,0	0,6
8,9% Ausländer	428	438	464	-10	-2,3	-165	-27,8	-24,4	-18,7
<b>Zugang an Arbeitslosen</b>									
Insgesamt	1.538	1.212	1.230	326	26,9	-42	-2,7	-9,4	-2,0
dar. aus Erwerbstätigkeit	749	600	590	149	24,8	-15	-2,0	-15,4	-20,3
aus Ausbildung/sonst. Maßnahme	535	335	381	200	59,7	-24	-4,3	-13,4	27,4
15 bis unter 25 Jahre	422	202	184	220	108,9	12	2,9	-6,9	4,0
55 bis unter 65 Jahre	161	166	176	-5	-3,0	31	23,8	-2,9	16,6
seit Jahresbeginn	9.982	8.444	7.232	x	x	-428	-4,1	-4,4	-3,5
<b>Abgang an Arbeitslosen</b>									
Insgesamt	1.199	1.233	1.364	-34	-2,8	-79	-6,2	-2,5	13,5
dar. in Erwerbstätigkeit	535	564	624	-29	-5,1	1	0,2	18,5	27,3
in Ausbildung/sonst. Maßnahme	175	210	273	-35	-16,7	-192	-52,3	-52,8	-21,3
15 bis unter 25 Jahre	192	161	205	31	19,3	-20	-9,4	-0,6	22,0
55 bis unter 65 Jahre	201	181	166	20	11,0	13	6,9	-2,7	-1,2
seit Jahresbeginn	8.832	7.633	6.400	x	x	376	4,4	6,3	8,2
<b>Arbeitslosenquoten bezogen auf</b>									
alle zivilen Erwerbspersonen	2,6	2,6	2,6	x	x	x	3,0	2,9	2,9
Männer	2,8	2,8	2,9	x	x	x	3,3	3,3	3,3
Frauen	2,5	2,3	2,3	x	x	x	2,6	2,4	2,4
15 bis unter 25 Jahre	3,9	2,8	2,8	x	x	x	3,7	2,9	2,7
15 bis unter 20 Jahre	1,6	0,9	1,0	x	x	x	1,4	1,1	0,8
50 bis unter 65 Jahre	3,5	3,7	3,8	x	x	x	3,9	4,1	4,2
55 bis unter 65 Jahre	4,6	4,8	4,9	x	x	x	5,1	5,3	5,4
Ausländer	2,9	3,0	3,1	x	x	x	4,0	3,9	3,9
abhängige zivile Erwerbspersonen	2,9	2,8	2,9	x	x	x	3,3	3,2	3,2

1) Bei den Arbeitslosenquoten werden die Vorjahreswerte ausgewiesen.

Die Differenzierung nach Rechtskreisen basiert auf anteiligen Quoten der Arbeitslosen in den beiden Rechtskreisen, d.h. die Basis ist jeweils gleich und in der Summe ergibt sich die Arbeitslosenquote insgesamt. Abweichungen in der Summe sind rundungsbedingt.



**Eckwerte des Arbeitsmarktes im Rechtskreis SGB II**

Agentur für Arbeit Bochum - Hauptagentur Bochum

Juli 2010

Die Arbeitslosigkeit ist im Rechtskreis SGB II von Juni auf Juli um 75 auf 13.589 Personen gestiegen. Das waren 552 Arbeitslose weniger als vor einem Jahr. Die anteilige SGB II-Arbeitslosenquote auf Basis aller zivilen Erwerbspersonen betrug im Juli 7,4%; vor einem Jahr belief sie sich auf 7,7%.

Dabei meldeten sich 2.294 Personen (neu oder erneut) arbeitslos, 75 weniger als vor einem Jahr. Gleichzeitig beendeten 2.378 Personen ihre Arbeitslosigkeit, 98 mehr als vor einem Jahr. Seit Beginn des Jahres gab es 15.742 Arbeitslosmeldungen, das ist ein Minus von 1.053 im Vergleich zum Vorjahreszeitraum; dem stehen 16.979 Abmeldungen von Arbeitslosen gegenüber (+760).

Merkmale	Jul 2010	Jun 2010	Mai 2010	Veränderung gegenüber					
				Vormonat		Vorjahresmonat <sup>1)</sup>			
						Jul 2009		Jun 2009	Mai 2009
				absolut	in %	absolut	in %	in %	in %
<b>Bestand an Arbeitssuchenden</b>									
Insgesamt	22.530	22.356	22.350	174	0,8	1.099	5,1	4,8	5,9
<b>Bestand an Arbeitslosen</b>									
Insgesamt	13.589	13.514	13.450	75	0,6	-552	-3,9	-2,5	-0,3
55,4% Männer	7.534	7.607	7.572	-73	-1,0	-211	-2,7	0,1	2,0
44,6% Frauen	6.055	5.907	5.878	148	2,5	-341	-5,3	-5,5	-3,1
9,5% 15 bis unter 25 Jahre	1.296	1.196	1.170	100	8,4	73	6,0	8,1	9,2
2,0% dar. 15 bis unter 20 Jahre	274	214	213	60	28,0	-23	-7,7	-10,5	-2,3
21,3% 50 bis unter 65 Jahre	2.894	2.912	2.878	-18	-0,6	-294	-9,2	-9,3	-7,9
9,7% dar. 55 bis unter 65 Jahre	1.315	1.341	1.341	-26	-1,9	-174	-11,7	-9,1	-5,0
42,9% Langzeitarbeitslose	5.823	5.805	5.659	18	0,3	-153	-2,6	-3,1	-4,5
5,6% dar. 55 bis unter 65 Jahre	763	775	755	-12	-1,5	-102	-11,8	-12,1	-12,6
7,0% Schwerbehinderte	949	1.005	1.015	-56	-5,6	-213	-18,3	-13,3	-10,7
21,3% Ausländer	2.901	2.886	2.797	15	0,5	-136	-4,5	-2,8	-2,6
<b>Zugang an Arbeitslosen</b>									
Insgesamt	2.294	2.188	2.236	106	4,8	-75	-3,2	-4,3	-3,4
dar. aus Erwerbstätigkeit	439	432	490	7	1,6	-103	-19,0	0,9	-3,7
aus Ausbildung/sonst. Maßnahme	589	465	559	124	26,7	-8	-1,3	-26,1	-2,6
15 bis unter 25 Jahre	451	330	330	121	36,7	31	7,4	7,5	-2,4
55 bis unter 65 Jahre	186	192	167	-6	-3,1	-37	-16,6	-3,5	-10,7
seit Jahresbeginn	15.742	13.448	11.260	x	x	-1.053	-6,3	-6,8	-7,2
<b>Abgang an Arbeitslosen</b>									
Insgesamt	2.378	2.297	2.376	81	3,5	98	4,3	11,6	-7,6
dar. in Erwerbstätigkeit	615	595	537	20	3,4	79	14,7	14,2	-9,4
in Ausbildung/sonst. Maßnahme	360	382	491	-22	-5,8	113	45,7	-2,3	-11,8
15 bis unter 25 Jahre	362	299	350	63	21,1	25	7,4	11,2	-2,8
55 bis unter 65 Jahre	237	233	214	4	1,7	-13	-5,2	29,4	-17,1
seit Jahresbeginn	16.979	14.601	12.304	x	x	760	4,7	4,7	3,6
<b>Arbeitslosenquoten bezogen auf</b>									
alle zivilen Erwerbspersonen	7,4	7,4	7,4	x	x	x	7,7	7,6	7,4
Männer	7,7	7,7	7,7	x	x	x	7,8	7,7	7,5
Frauen	7,2	7,0	7,0	x	x	x	7,6	7,5	7,2
15 bis unter 25 Jahre	7,3	6,7	6,6	x	x	x	6,8	6,1	5,9
15 bis unter 20 Jahre	7,0	5,5	5,5	x	x	x	7,4	6,0	5,4
50 bis unter 65 Jahre	5,9	5,9	5,8	x	x	x	6,7	6,8	6,6
55 bis unter 65 Jahre	4,9	5,0	5,0	x	x	x	6,0	5,9	5,7
Ausländer	19,7	19,6	19,0	x	x	x	20,6	20,1	19,5
abhängige zivile Erwerbspersonen	8,2	8,2	8,1	x	x	x	8,6	8,4	8,2

1) Bei den Arbeitslosenquoten werden die Vorjahreswerte ausgewiesen.

Die Differenzierung nach Rechtskreisen basiert auf anteiligen Quoten der Arbeitslosen in den beiden Rechtskreisen, d.h. die Basis ist jeweils gleich und in der Summe ergibt sich die Arbeitslosenquote insgesamt. Abweichungen in der Summe sind rundungsbedingt.

**Eckwerte des Arbeitsmarktes**

Agentur für Arbeit Bochum - Geschäftsstelle Herne

Juli 2010

Die Arbeitslosigkeit ist von Juni auf Juli um 182 auf 10.553 Personen gestiegen. Das waren 382 Arbeitslose mehr als vor einem Jahr. Die Arbeitslosenquote auf Basis aller zivilen Erwerbspersonen betrug im Juli 13,6%; vor einem Jahr belief sie sich auf 13,1%. Dabei meldeten sich 1.962 Personen (neu oder erneut) arbeitslos, 207 mehr als vor einem Jahr und gleichzeitig beendeten 1.790 Personen ihre Arbeitslosigkeit (+78). Seit Jahresbeginn gab es insgesamt 12.695 Arbeitslosmeldungen, das ist ein Plus von 1.133 im Vergleich zum Vorjahreszeitraum; dem gegenüber stehen 12.150 Abmeldungen von Arbeitslosen (+1.203).

Der Bestand an Arbeitsstellen ist im Juli um 186 Stellen auf 836 gestiegen; im Vergleich zum Vorjahresmonat gab es 386 Arbeitsstellen mehr. Arbeitgeber meldeten im Juli 361 neue Arbeitsstellen, 163 mehr als vor einem Jahr. Seit Januar gingen 1.572 Arbeitsstellen ein, gegenüber dem Vorjahreszeitraum ist das ein Zuwachs von 340.

Merkmale	Jul 2010	Jun 2010	Mai 2010	Veränderung gegenüber					
				Vormonat		Vorjahresmonat <sup>1)</sup>			
						Jul 2009		Jun 2009	Mai 2009
				absolut	in %	absolut	in %	in %	in %
<b>Bestand an Arbeitssuchenden</b>									
Insgesamt	16.162	16.069	16.268	93	0,6	-83	-0,5	-0,3	1,3
<b>Bestand an Arbeitslosen</b>									
Insgesamt	10.553	10.371	10.368	182	1,8	382	3,8	2,5	1,4
54,2% Männer	5.721	5.653	5.680	68	1,2	192	3,5	2,1	1,7
45,8% Frauen	4.832	4.718	4.688	114	2,4	190	4,1	2,9	1,1
10,7% 15 bis unter 25 Jahre	1.127	927	929	200	21,6	48	4,4	0,1	3,6
1,8% dar. 15 bis unter 20 Jahre	188	130	128	58	44,6	37	24,5	19,3	8,5
24,0% 50 bis unter 65 Jahre	2.535	2.530	2.554	5	0,2	219	9,5	7,0	7,7
12,5% dar. 55 bis unter 65 Jahre	1.324	1.344	1.327	-20	-1,5	141	11,9	9,8	7,8
40,8% Langzeitarbeitslose	4.302	4.347	4.342	-45	-1,0	238	5,9	5,1	4,7
6,4% Schwerbehinderte	677	693	695	-16	-2,3	39	6,1	5,6	7,3
22,0% Ausländer	2.324	2.282	2.289	42	1,8	40	1,8	-1,6	-0,9
<b>Zugang an Arbeitslosen</b>									
Insgesamt	1.962	1.762	1.748	200	11,4	207	11,8	15,1	16,8
dar. aus Erwerbstätigkeit	542	486	474	56	11,5	-87	-13,8	-6,0	-18,4
aus Ausbildung/sonst. Maßnahme	587	475	502	112	23,6	117	24,9	39,3	71,9
15 bis unter 25 Jahre	457	253	247	204	80,6	80	21,2	20,5	7,4
55 bis unter 65 Jahre	167	163	144	4	2,5	23	16,0	19,9	39,8
seit Jahresbeginn	12.695	10.733	8.971	x	x	1.133	9,8	9,4	8,4
<b>Abgang an Arbeitslosen</b>									
Insgesamt	1.790	1.765	2.043	25	1,4	78	4,6	8,5	21,5
dar. in Erwerbstätigkeit	599	590	686	9	1,5	80	15,4	14,3	21,6
in Ausbildung/sonst. Maßnahme	220	299	421	-79	-26,4	-149	-40,4	-11,3	19,9
15 bis unter 25 Jahre	248	239	328	9	3,8	27	12,2	37,4	35,0
55 bis unter 65 Jahre	208	167	188	41	24,6	13	6,7	1,8	37,2
seit Jahresbeginn	12.150	10.360	8.595	x	x	1.203	11,0	12,2	13,0
<b>Arbeitslosenquoten bezogen auf</b>									
alle zivilen Erwerbspersonen	13,6	13,4	13,4	x	x	x	13,1	13,0	13,2
Männer	13,4	13,2	13,3	x	x	x	12,8	12,9	13,0
Frauen	13,9	13,6	13,5	x	x	x	13,4	13,3	13,4
15 bis unter 25 Jahre	14,3	11,8	11,8	x	x	x	13,7	11,8	11,4
15 bis unter 20 Jahre	10,6	7,3	7,2	x	x	x	8,1	5,8	6,3
50 bis unter 65 Jahre	12,5	12,5	12,6	x	x	x	12,0	12,2	12,3
55 bis unter 65 Jahre	12,4	12,6	12,5	x	x	x	11,9	12,3	12,4
Ausländer	27,9	27,4	27,5	x	x	x	27,7	28,1	28,0
abhängige zivile Erwerbspersonen	15,1	14,8	14,8	x	x	x	14,5	14,5	14,6
<b>Gemeldete Arbeitsstellen</b>									
Zugang	361	178	222	183	102,8	163	82,3	-7,3	60,9
Zugang seit Jahresbeginn	1.572	1.211	1.033	x	x	340	27,6	17,1	22,7
Bestand	836	650	709	186	28,6	386	85,8	46,1	87,1

1) Bei den Arbeitslosenquoten werden die Vorjahreswerte ausgewiesen.

**Eckwerte des Arbeitsmarktes im Rechtskreis SGB III**

Agentur für Arbeit Bochum - Geschäftsstelle Herne

Juli 2010

Die Arbeitslosigkeit ist im Rechtskreis SGB III von Juni auf Juli um 151 auf 2.251 Personen gestiegen. Das waren 271 Arbeitslose weniger als im Vorjahresmonat. Die anteilige SGB III-Arbeitslosenquote auf Basis aller zivilen Erwerbspersonen betrug im Juli 2,9%; vor einem Jahr belief sie sich auf 3,2%.

Dabei meldeten sich 716 Personen (neu oder erneut) arbeitslos, 54 weniger als vor einem Jahr. Gleichzeitig beendeten 508 Personen ihre Arbeitslosigkeit (-86). Seit Beginn des Jahres gab es 4.422 Arbeitslosmeldungen, das ist ein Minus von 287 im Vergleich zum Vorjahreszeitraum; dem stehen 3.840 Abmeldungen von Arbeitslosen gegenüber (+330).

Merkmale	Jul 2010	Jun 2010	Mai 2010	Veränderung gegenüber					
				Vormonat		Vorjahresmonat <sup>1)</sup>			
						Jul 2009		Jun 2009	Mai 2009
				absolut	in %	absolut	in %	in %	in %
<b>Bestand an Arbeitssuchenden</b>									
Insgesamt	3.840	3.839	3.970	1	0,0	-631	-14,1	-13,5	-8,6
<b>Bestand an Arbeitslosen</b>									
Insgesamt	2.251	2.100	2.193	151	7,2	-271	-10,7	-13,4	-8,0
57,4% Männer	1.292	1.235	1.315	57	4,6	-252	-16,3	-17,7	-10,1
42,6% Frauen	959	865	878	94	10,9	-19	-1,9	-6,5	-4,8
17,8% 15 bis unter 25 Jahre	401	275	308	126	45,8	-46	-10,3	-21,4	-5,2
1,6% dar. 15 bis unter 20 Jahre	37	19	19	18	94,7	12	48,0	72,7	26,7
32,3% 50 bis unter 65 Jahre	727	712	729	15	2,1	39	5,7	0,8	2,7
21,1% dar. 55 bis unter 65 Jahre	476	474	470	2	0,4	40	9,2	4,4	4,4
14,3% Langzeitarbeitslose	323	306	291	17	5,6	31	10,6	5,2	6,2
8,4% dar. 55 bis unter 65 Jahre	188	190	179	-2	-1,1	39	26,2	28,4	19,3
10,3% Schwerbehinderte	232	225	226	7	3,1	29	14,3	12,5	19,6
12,8% Ausländer	288	263	274	25	9,5	-58	-16,8	-26,3	-20,8
<b>Zugang an Arbeitslosen</b>									
Insgesamt	716	540	507	176	32,6	-54	-7,0	-7,5	-12,0
dar. aus Erwerbstätigkeit	274	216	227	58	26,9	-96	-25,9	-29,2	-33,8
aus Ausbildung/sonst. Maßnahme	290	181	148	109	60,2	19	7,0	19,9	16,5
15 bis unter 25 Jahre	249	101	86	148	146,5	13	5,5	-5,6	-27,1
55 bis unter 65 Jahre	71	69	63	2	2,9	7	10,9	15,0	65,8
seit Jahresbeginn	4.422	3.706	3.166	x	x	-287	-6,1	-5,9	-5,6
<b>Abgang an Arbeitslosen</b>									
Insgesamt	508	539	540	-31	-5,8	-86	-14,5	10,5	1,5
dar. in Erwerbstätigkeit	212	231	231	-19	-8,2	-48	-18,5	12,7	19,7
in Ausbildung/sonst. Maßnahme	72	114	110	-42	-36,8	-76	-51,4	-14,3	-28,1
15 bis unter 25 Jahre	95	103	87	-8	-7,8	-26	-21,5	33,8	-21,6
55 bis unter 65 Jahre	71	62	64	9	14,5	-12	-14,5	10,7	42,2
seit Jahresbeginn	3.840	3.332	2.793	x	x	330	9,4	14,3	15,0
<b>Arbeitslosenquoten bezogen auf</b>									
alle zivilen Erwerbspersonen	2,9	2,7	2,8	x	x	x	3,2	3,1	3,1
Männer	3,0	2,9	3,1	x	x	x	3,6	3,5	3,4
Frauen	2,8	2,5	2,5	x	x	x	2,8	2,7	2,7
15 bis unter 25 Jahre	5,1	3,5	3,9	x	x	x	5,7	4,5	4,1
15 bis unter 20 Jahre	2,1	1,1	1,1	x	x	x	1,3	0,6	0,8
50 bis unter 65 Jahre	3,6	3,5	3,6	x	x	x	3,6	3,6	3,7
55 bis unter 65 Jahre	4,5	4,5	4,4	x	x	x	4,4	4,6	4,5
Ausländer	3,5	3,2	3,3	x	x	x	4,2	4,3	4,2
abhängige zivile Erwerbspersonen	3,2	3,0	3,1	x	x	x	3,6	3,5	3,4

1) Bei den Arbeitslosenquoten werden die Vorjahreswerte ausgewiesen.

Die Differenzierung nach Rechtskreisen basiert auf anteiligen Quoten der Arbeitslosen in den beiden Rechtskreisen, d.h. die Basis ist jeweils gleich und in der Summe ergibt sich die Arbeitslosenquote insgesamt. Abweichungen in der Summe sind rundungsbedingt.

**Eckwerte des Arbeitsmarktes im Rechtskreis SGB II**

Agentur für Arbeit Bochum - Geschäftsstelle Herne

Juli 2010

Die Arbeitslosigkeit ist im Rechtskreis SGB II von Juni auf Juli geringfügig um 31 auf 8.302 Personen gestiegen. Das waren 653 Arbeitslose mehr als vor einem Jahr. Die anteilige SGB II-Arbeitslosenquote auf Basis aller zivilen Erwerbspersonen betrug im Juli 10,7%; vor einem Jahr belief sie sich auf 9,9%.

Dabei meldeten sich 1.246 Personen (neu oder erneut) arbeitslos, 261 mehr als vor einem Jahr. Gleichzeitig beendeten 1.282 Personen ihre Arbeitslosigkeit, 164 mehr als vor einem Jahr. Seit Beginn des Jahres gab es 8.273 Arbeitslosmeldungen, das ist ein Plus von 1.420 im Vergleich zum Vorjahreszeitraum; dem stehen 8.310 Abmeldungen von Arbeitslosen gegenüber (+873).

Merkmale	Jul 2010	Jun 2010	Mai 2010	Veränderung gegenüber					
				Vormonat		Vorjahresmonat <sup>1)</sup>			
						Jul 2009		Jun 2009	Mai 2009
				absolut	in %	absolut	in %	in %	in %
<b>Bestand an Arbeitssuchenden</b>									
Insgesamt	12.322	12.230	12.298	92	0,8	548	4,7	4,8	5,0
<b>Bestand an Arbeitslosen</b>									
Insgesamt	8.302	8.271	8.175	31	0,4	653	8,5	7,5	4,3
53,3% Männer	4.429	4.418	4.365	11	0,2	444	11,1	9,4	5,8
46,7% Frauen	3.873	3.853	3.810	20	0,5	209	5,7	5,3	2,6
8,7% 15 bis unter 25 Jahre	726	652	621	74	11,3	94	14,9	13,2	8,6
1,8% dar. 15 bis unter 20 Jahre	151	111	109	40	36,0	25	19,8	13,3	5,8
21,8% 50 bis unter 65 Jahre	1.808	1.818	1.825	-10	-0,6	180	11,1	9,6	9,8
10,2% dar. 55 bis unter 65 Jahre	848	870	857	-22	-2,5	101	13,5	13,0	9,7
47,9% Langzeitarbeitslose	3.979	4.041	4.051	-62	-1,5	207	5,5	5,1	4,5
6,3% dar. 55 bis unter 65 Jahre	519	538	527	-19	-3,5	61	13,3	13,7	10,0
5,4% Schwerbehinderte	445	468	469	-23	-4,9	10	2,3	2,6	2,2
24,5% Ausländer	2.036	2.019	2.015	17	0,8	98	5,1	2,9	2,6
<b>Zugang an Arbeitslosen</b>									
Insgesamt	1.246	1.222	1.241	24	2,0	261	26,5	29,0	34,7
dar. aus Erwerbstätigkeit	268	270	247	-2	-0,7	9	3,5	27,4	3,8
aus Ausbildung/sonst. Maßnahme	297	294	354	3	1,0	98	49,2	54,7	114,5
15 bis unter 25 Jahre	208	152	161	56	36,8	67	47,5	47,6	43,8
55 bis unter 65 Jahre	96	94	81	2	2,1	16	20,0	23,7	24,6
seit Jahresbeginn	8.273	7.027	5.805	x	x	1.420	20,7	19,8	18,0
<b>Abgang an Arbeitslosen</b>									
Insgesamt	1.282	1.226	1.503	56	4,6	164	14,7	7,7	30,7
dar. in Erwerbstätigkeit	387	359	455	28	7,8	128	49,4	15,4	22,6
in Ausbildung/sonst. Maßnahme	148	185	311	-37	-20,0	-73	-33,0	-9,3	57,1
15 bis unter 25 Jahre	153	136	241	17	12,5	53	53,0	40,2	82,6
55 bis unter 65 Jahre	137	105	124	32	30,5	25	22,3	-2,8	34,8
seit Jahresbeginn	8.310	7.028	5.802	x	x	873	11,7	11,2	12,0
<b>Arbeitslosenquoten bezogen auf</b>									
alle zivilen Erwerbspersonen	10,7	10,7	10,5	x	x	x	9,9	9,9	10,1
Männer	10,3	10,3	10,2	x	x	x	9,3	9,4	9,6
Frauen	11,1	11,1	11,0	x	x	x	10,6	10,6	10,7
15 bis unter 25 Jahre	9,2	8,3	7,9	x	x	x	8,1	7,3	7,3
15 bis unter 20 Jahre	8,5	6,2	6,1	x	x	x	6,8	5,3	5,5
50 bis unter 65 Jahre	8,9	9,0	9,0	x	x	x	8,4	8,6	8,6
55 bis unter 65 Jahre	8,0	8,2	8,1	x	x	x	7,5	7,8	7,9
Ausländer	24,4	24,2	24,2	x	x	x	23,5	23,8	23,8
abhängige zivile Erwerbspersonen	11,9	11,8	11,7	x	x	x	10,9	11,0	11,2

1) Bei den Arbeitslosenquoten werden die Vorjahreswerte ausgewiesen.

Die Differenzierung nach Rechtskreisen basiert auf anteiligen Quoten der Arbeitslosen in den beiden Rechtskreisen, d.h. die Basis ist jeweils gleich und in der Summe ergibt sich die Arbeitslosenquote insgesamt. Abweichungen in der Summe sind rundungsbedingt.

## Statistik-Infoseite

Im **Internet** finden Sie weiterführende Informationen der Statistik der Bundesagentur für Arbeit unter:

<http://statistik.arbeitsagentur.de>

---

**Statistische Daten** erhalten Sie unter "Statistik nach Themen":

<http://www.pub.arbeitsagentur.de/hst/services/statistik/interim/statistik-themen/index.shtml>

Es werden folgende Themenbereiche angeboten:

[Arbeitsmarkt](#)  
[Ausbildungsmarkt](#)  
[Beschäftigung](#)  
[Förderung](#)  
[Grundsicherung für Arbeitsuchende \(SGB II\)](#)  
[Leistungen nach dem SGB III](#)  
[Kreisdaten](#)  
[Zeitreihen](#)  
[Eingliederungsbilanzen](#)  
[Eingliederung behinderter Menschen](#)

Daten bis 12/2004 finden Sie unter dem Menüpunkt "Archiv bis 2004"

---

**Glossare** zu den verschiedenen Fachstatistiken finden Sie hier:

<http://www.pub.arbeitsagentur.de/hst/services/statistik/interim/grundlagen/glossare/index.shtml>

Es werden folgende Themenbereiche angeboten:

[Arbeitsmarkt](#)  
[Ausbildungsstellenmarkt](#)  
[Beschäftigung](#)  
[Förderstatistik/Eingliederungsbilanzen](#)  
[Grundsicherung für Arbeitsuchende \(SGB II\)](#)  
[Leistungen SGB III](#)

---

**Hintergründe zur Statistik** nach dem SGB II und III und zur Datenübermittlung nach § 51b SGB II finden Sie unter dem Auswahlpunkt "Grundlagen":

<http://www.pub.arbeitsagentur.de/hst/services/statistik/interim/grundlagen/index.shtml>

[Methodenbericht zur Unterbeschäftigung](#)